

## Ленинградская модель 20 лет спустя: теория и практика импортозамещения

Валентин Пашинский<sup>1</sup>, Юзеф Ковальчук<sup>2,\*</sup>, Сергей Летунов<sup>2</sup>,  
Евгений Пермяков<sup>3</sup>

<sup>1</sup> Ассоциация «Ленплодоовощ», Санкт-Петербург

<sup>2</sup> Северо-Западный НИИ экономики и организации сельского хозяйства РАН, Санкт-Петербург

<sup>3</sup> Агрофизический научно-исследовательский институт, Санкт-Петербург

### Информация о статье

Поступила в редакцию:

11.03.2016

Принята

к опубликованию:

17.02.2016

УДК 631.338

JEL 013, Q18

### Ключевые слова:

Ленинградская модель,  
Нижегородская модель,  
модель свободного рынка,  
модель регулируемого  
рынка, импортозамещение,  
эмбарго.

### Keywords:

Leningrad model, Nizhny  
Novgorod model of a free  
market, the regulated market,  
import substitution, embargo.

### Аннотация

Рассмотрены результаты реформы в экономике сельского хозяйства, проводимой в России в 90-х годах по двум диаметрально противоположным моделям аграрной политики: «Приватизация земли и реорганизация сельскохозяйственных предприятий в России: Нижегородская модель», основанная на рекомендациях США (НМ США), и «Программа восстановления и развития сельского хозяйства: Ленинградская модель» (ЛМ РФ), разработанная отечественными учеными и специалистами как альтернатива НМ США. Показано, что НМ США, нацеленная на разрушение сельского хозяйства и продовольственной программы России, привела к резкому сокращению объемов производства продуктов, тогда как реализация отечественной программы, осуществляемой в Ленинградской области на базе объединения «Ленплодоовощ», демонстрирует результаты мирового уровня. Исходя из опыта Ассоциации «Ленплодоовощ» разработаны предложения по формированию унифицированного с ведущими членами ВТО законодательства, рассчитанного на восстановление и развитие отечественных сельхозпредприятий и импортозамещение.

### Leningrad model 20 years later: theory and practice of import substitution

Valentin Pashinskiy, Josef Kovalchuk, Sergej Letunov,  
Evgenii Permyakov

### Abstract

The reforms outcomes in the agricultural economy implemented in Russia in the 90-th have been considered by two diametrical models of agricultural policy: "Land privatization and agricultural enterprises restructuring in Russia", Nizhny Novgorod model based on the US recommendations (US NM) and "Program of the agriculture recovery and development: Leningrad model" (LM RF) developed by Russian scientists and specialists in 1995 as an alternative to the US NM. The US NM aimed at the

\* Автор для связи: 196601 г. Санкт-Петербург, МО «г. Пушкин», ул. Малая, 27/12, кв. 24. Тел.: +7905251 8781,  
E-mail: gbjk333@mail.ru.

DOI: <http://dx.doi.org/10.5281/zenodo.54931>

*Russian farms and food program breaking resulted in the drop of food products manufacturing. The domestic program implementation carried out on the base of the “Lenplodoovosch” Association in the Leningrad Region demonstrates the outcomes of the world level. Today, the “Lenplodoovosch” Association includes more than 30 enterprises and organizations. The Association is increasing its production. It produces 90 % of vegetables, more than half of potatoes and one fifth of milk of the regional volume. Vegetables crop increased from 154dt/ha in 1993 up to 556 dt/ha in 2015, potatoes crop increased from 185dt/ha in 2005 up to 254dt/ha in 2015. The productivity of cows increased by as much as 2 times and reached 7680 kg per a cow. The experience of the “Lenplodoovosch” Association confirms that science and practice have successfully solved the issue of creating a competitive agriculture. It confirms the relevance of the decisions made. The latest high tech. import substitution and export technologies have been established, biological systems of farmer for producing organic products have been developed. So the “Lenplodoovosch” cluster can be considered as a real point of growth to implement the doctrine of product safety in the frame of WTO and TS and to solve the task of import substitution, set by the RF President V.V. Putin.*

**Позиционирование.** Ленинградская область не относится к районам, благоприятным для сельскохозяйственного производства. Это ярко выраженная зона рискованного земледелия. Однако официальная статистика показывает, что сельскохозяйственное производство Ленинградской области имеет лидирующие показатели в России: 1-е место по молочной продуктивности коров и производству яйца, 3-е – по производству мяса птицы и выращиванию форели, 7-е место по производству молока в сельхозпредприятиях. Получены показатели мирового уровня по продуктивности сельскохозяйственных угодий, урожайности овощей, картофеля, кормовых культур.

На итоговом годичном собрании руководителей и специалистов села 2015 г. губернатор Ленинградской области А. Дрозденко выделил главную составляющую успехов: более 80 % производства в области приходится на крупнотоварные сельхозпредприятия, тогда как в целом по России – их менее половины. Это говорит о том, что успехи области определяет ставка на Ленинградскую модель, основанную на коллективных крупнотоварных сельхозпредприятиях.

За этими успехами стоит огромный труд ученых и специалистов по разработке Национальной стратегии развития АПК, специалистов и работников села по ее реализации. Естественно, это требует четкого понимания сути составляющих успеха ленинградского села для решения задач, стоящих перед Россией.

**Задачи.** Санкции США, ЕС, направленные на разрушение экономики России, и введенное Президентом РФ эмбарго на поставку импортного продовольствия в число первоочередных задач выдвинули необходимость импортозамещения, восстановления отечественного производства. Однако проблема импортозамещения решается с большим трудом, стремительно растут цены, рынок продовольствия забит фальсификатом. Почему?

**Реформы 90-х** не обошли стороной российское село. С конца 1991–начала 1992 гг. в условиях радикальной, экономической реформы начали формироваться две диаметрально противоположные модели аграрной политики. Концепцией первой из них стал проект группы экспертов Международного валютного фонда (МВФ), Международного банка реконструкции и развития (МБРР), Организации экономического сотрудничества и развития (ОЭСР), Европейского банка сотрудничества и развития (ЕБРР), имевший целью оказать России «эффективную поддержку» в отношении реформ. Основные положения «помощи Запада» изложены в докладе «четырёх» (МВФ, МБРР, ЕБРР, ОЭСР)

«Экономика СССР. Выводы и рекомендации», утвержденном «семеркой» государств как стратегия по реформированию России в рамках глобализации мировой экономики [2, с. 6]. По решению «семерки» «помощь Запада в переводе экономики на рыночные основы» должна осуществляться по критериям, установленным МВФ (Хьюстонский проект). Согласно этому проекту предусматривается «... роспуск колхозов и совхозов и создание по выбору на местах частных индивидуальных или кооперативных хозяйств, при полной частной собственности на землю» [2, с. 60].

Для фермеризации села со стороны США были предложены программы:

- «Переход к рынку» – «Гарвардский проект» – исполнительская программа «доклада четырех», решения «семерки», исполненным директором которой был Джеффри Сакс, являвшийся одним из разработчиков политики «шоковой терапии» в России и руководителем группы экономических советников президента Б.Н. Ельцина (осень 1991 г. – январь 1994 г.). Этой программой предусматривается: «Первые 100 дней – программа **чрезвычайных мер**... Земли колхозов и совхозов объявляются суммой наделов их работников, начинается перерегистрация земель. Право свободного выхода из колхоза с земельным наделом и его долей в накопленном имуществе гарантируется законом... для создания на них крестьянских хозяйств» [3, с. 32]. Программа принята к исполнению 11.09.90 ВС РСФСР и 16.10.90 ВС СССР.

- «Приватизация земли и реорганизация сельскохозяйственных предприятий в России: Нижегородская модель» (далее НМ США). В ней предлагается: «Процесс приватизации земли и реорганизации хозяйств проходит последовательно несколько этапов: выдача свидетельств, подтверждающих права на земельные доли и имущественные паи; формирование крестьянских хозяйств, товариществ, обществ, кооперативов и других сельскохозяйственных предприятий на основе отдельных бригад, ферм, иных производственных подразделений, населенных пунктов, а также отдельных семей или их групп...» [4, с. 7].

Для их исполнения РФ вступила в МВФ, Правительство Ельцина-Гайдара подписало «Письмо о намерениях» и взяло обязательства исполнять программы «переходного периода», законы, кодексы, конституцию, разработанные **только экспертами фонда**.

МВФ обязался: разработать и передать Правительству РФ программы, законы, кодексы, конституцию, необходимые для «перевода экономики на рыночные основы»; обеспечить выделение кредитов (оформляемых как Госдолг РФ) экспертам МВФ для их разработки и чиновникам РФ для их практической реализации; осуществить контроль их исполнения. Поэтому в соответствии с программами США в Конституцию РФ экспертами МВФ включен п. 4 ст.15: «Если международным договором РФ установлены иные правила, чем предусмотренные законом, то применяются правила международного договора». Тем самым в РФ введены внешнее управление, превосходство международного законодательства над национальным. За состояние экономики в РФ, подбор и расстановку кадров для успешного исполнения перечисленных положений программ США, ЕС несет ответственность МВФ.

Пилотный проект исполнения программ США реализован экспертами МВФ (Агентства международного развития (АМР) США, английского фонда «Ноу хау», МФК МБРР) в Нижегородской области и далее в регионах России. В соответствии с Указом Президента РФ № 323 от 27.12. 91 «О неотложных мерах по осуществлению земельной реформы в РСФСР» и постановлением

Правительства РФ № 86 от 29.12. 91 «О порядке реорганизации колхозов и совхозов» все 198 совхозов Ленинградской области были реорганизованы по этим зарубежным программам в 175 акционерных организаций закрытого типа (АОЗТ), 14 товариществ ограниченной ответственности (ТОО), две ассоциации фермеров, крестьян (АФК); создано 6030 фермерских хозяйств. В 1995 г. реорганизованные предприятия произвели меньше, чем в 1990 г.: в 2,6 раза молока, в 2,4 раза мяса, в 1,4 раза яиц, в 1,9 раза овощей, в 2,1 раза картофеля [6]. Таким образом, резкий спад производства продовольствия в регионе – это не ошибки и просчеты органов власти, а результат исполнения ими в рамках Международного договора всесторонне обоснованных и тщательно скоординированных с исполнителями в РФ программ США и ЕС по расформированию Ленинградского агропромышленного комплекса.

**Меры.** Учитывая нарастание негативных процессов, по заданию Совета Федерации РФ комиссия Россельхозакадемии, состоящая из ведущих специалистов зональных НИИ Нечерноземья, в 1994 г. выполнила оценку пилотного проекта реформирования Агропромышленного комплекса по НМ США, реализуемого экспертами МВФ в Нижегородской области как планообразушительный [5]. Согласно полученной оценке Комиссия не рекомендовала НМ США для использования в РФ. В 1995 г. заключение комиссии было доложено на Всероссийском совещании руководителей АПК РФ. Правительство В. Черномырдина признало необходимость сохранения крупнотоварных сельхозпредприятий, прекратило их расформирование и массивную фермеризацию. В результате с 1996 по 2000 г. число крестьянских фермерских хозяйств (КФХ) сократилось с 280,1 до 261,1 тыс., что позволило приостановить спад производства в АПК РФ.

Рассматривая на Президиуме результаты оценки НМ США, Президент Россельхозакадемии Г.А. Романенко отметил, что негативная оценка НМ США диктует необходимость разработки отечественной, более эффективной программы реформирования АПК. По заданию Россельхозакадемии в 1995 г. под руководством акад. Н.Г. Дмитриева разработана отечественная «Программа восстановления и развития сельского хозяйства: Ленинградская модель» (далее ЛМ РФ) как альтернатива НМ США [6].

Пилотный проект исполнения 1-го этапа программы ЛМ РФ – восстановление и развитие крупнотоварных сельхозпредприятий (КСХП) – реализован Ассоциацией «Ленплодоовощ». Совет директоров объединения «Ленплодоовощ» признал ЛМ РФ «наиболее жизнеспособной для хозяйств Северо-Западной зоны» [8] и взял ее за основу в своей практической деятельности.

Эти решения ученых Россельхозакадемии о разработке национальной «Программы восстановления и развития сельского хозяйства: Ленинградская модель» и Совета директоров «Ленплодоовощ» о ставке на восстановление и развитие крупнотоварных специализированных сельхозпредприятий оказались судьбоносными не только для сельского хозяйства Ленинградской области, но и села России в целом [9]. Сегодня передовые позиции сельского хозяйства Ленинградской области в России подтверждают обоснованность принятых решений.

**Национальная стратегия.** В 90-е годы Россия понесла огромный экономический ущерб и людские потери в ходе реализации правительствами М. Горбачева и Б. Ельцина основанной на коррупции НМ США. Негативную роль сыграло и начатое после преобразования в 1994 г. ГАТТ в ВТО встраивание РФ по программам США, ЕС в глобальный агропромышленный рынок на усло-

виях ВТО. В целях получения Россией конкурентных преимуществ отечественной программой ЛМ РФ необходимо было решить следующие задачи [6]:

1) создать высокоэффективные сельхозпредприятия, способные произвести конкурентную продукцию на национальном и мировом рынках в условиях ВТО;

2) унифицировать правовое поле РФ с ведущими членами ВТО (США, странами ЕС) для обеспечения сельхозпредприятиям «добросовестной конкуренции» на национальном и мировом рынках. Обеспечить такую же государственную поддержку села и защиту национального рынка, как в США, ЕС;

3) создать **систему** реализации национальной стратегии как альтернативу системе реализации зарубежной стратегии, а также систему исполнения органами власти РФ программ США, ЕС в рамках международного договора с МВФ.

Почему были поставлены именно такие задачи?

**Концепция.** Во-первых, ученым и специалистам сельского хозяйства хорошо известно, что крупнотоварные сельхозпредприятия намного эффективнее мелкотоварных фермерских хозяйств. По данным ООН, ФАО, к 1990 г. по уровню питания населения Россия вошла в десятку самых «сытых» стран мира – 3380 ккал. на душу населения [1, с. 4]. В США, Англии и Японии этот показатель составлял соответственно 3676, 3181, 2909 ккал. Но в сравнении с развитыми странами Россия достигла столь высоких показателей при существенно меньшей технической оснащенности – 9,6 трактора на 1000 га пашни, тогда как в США, Англии, Японии на 1000 га приходилось соответственно 36, 82, 488 тракторов, и при несравнимо меньших расходах ресурсов. Бюджетные ассигнования за 1981–1986 гг. на 1 га сельхозугодий составили: в США \$222, в странах ЕС \$1099, в Японии \$11339, в России около \$6. Войти в число передовиков России позволил и высокий уровень концентрации производства. Средний размер отечественного КСХП составлял 4 тыс. га при общественной собственности на землю и бесплатном пользовании землей против 190 га КФХ в США, 40 га в ЕС и 1га в Японии при частной собственности на землю и платном пользовании землей. То есть фондоотдача отечественных КСХП превышает фондоотдачу КФХ на один-два порядка.

Во-вторых, исследования показали, что сельское хозяйство США, стран ЕС в рамках ВТО динамично развивается [11]. Это обеспечивается тем, что США для выхода из Великой депрессии 30-х годов осуществили переход на российскую социалистическую модель регулируемого рынка, в основе которой госзаказ, квоты производства продовольствия для сельхозпроизводителей, гарантированные цены. Европарламентом также приняты меры по формированию аналогичного правового поля. Меры госрегулирования дифференцированы для каждой страны ЕС с учетом природно-климатических и исторически сложившихся организационно-экономических условий. Они обеспечили устойчивое функционирование сельхозпроизводителей. На основании этого можно утверждать: если при вступлении РФ в ВТО будут приняты такие же меры, как в ЕС, и будет унифицировано правовое поле, это также обеспечит устойчивое функционирование сельхозпроизводителей и динамичное развитие села РФ.

Современная оценка ситуации подтверждает обоснованность такой концепции. Китай, вступив в 2001 г. в ВТО и подписав свыше 11 тыс. соглашений с ведущими членами ВТО на основе регулируемого рынка, получил огромные выгоды. Без ВТО Китай не имел бы и половины полученных достижений. И это уже исторический факт.

Согласно зарубежной стратегии Россия тоже подписала и реализовала за 20 лет свыше 21 тыс. соглашений с ведущими членами ВТО, но на основе свободного рынка, и получила от этого огромный ущерб. Если сегодня в России стремительный рост цен, инфляция выше 15 %, то в ЕС – дефляция, 0,5 %. Поэтому нужно незамедлительно унифицировать с ними правовое поле региона, что обеспечит устойчивое функционирование сельхозпроизводителей и динамичное развитие села РФ. Практика Китая, Республики Беларусь, сформировавших регулируемый рынок, унифицированный с ведущими членами ВТО, подтверждает обоснованность поставленных задач.

В-третьих, необходимость вступления в ВТО обусловлена возможностью доступа к международным инновациям для модернизации национального производства с целью повысить его конкурентоспособность и получить дополнительный доход при реализации конкурентных преимуществ отечественных предприятий на мировых рынках, как при экспорте зерна. То есть обоснованность национальной стратегии подтверждена отечественной и мировой практикой.

**Решение 1-й задачи.** Создание конкурентоспособных для условий ВТО сельхозпредприятий выполнено по отечественной ЛМ РФ [6]. Пилотный проект исполнения 1-го этапа национальной программы ЛМ РФ реализован объединением (с 2003 г. – Ассоциацией) «Ленплодоовощ», созданном в 1993 г. на основе девяти крупнотоварных овощемолочных сельхозпредприятий для восстановления отрасли промышленного овощеводства [8] (рис.1).



Рис. 1. Организационно-производственная структура «Ленплодоовощ»

Для обоснования Национальной стратегии развития АПК на основе Ленинградской модели коллективных крупнотоварных сельхозпредприятий выполнен большой объем теоретических и прикладных исследований. Теоретическое исследование позволило огромное множество хозяйственных формирований свести к трем теоретическим моделям хозяйств: семейному крестьянскому фермерскому мелкотоварному хозяйству (КФХ); коллективному крупнотовар-

ному сельхозпредприятию (КСХП); личному подсобному хозяйству (ЛПХ). Соответственно предложена теоретическая экономико-математическая модель оценки издержек этих хозяйств, позволившая не только установить основные параметры их оптимизации, но и оценить их количественно, определить теоретический ресурс возможного эффекта. Выбраны показатели (критерии) для оценки эффективности оптимизационных решений; определены значимые факторы и выполнена количественная оценка влияния каждого фактора, управляющих воздействий, оказывающих наибольшее влияние на эффективность работы хозяйства. Методом экспертного опроса и теоретического анализа установлен ранжированный перечень внутривладельческих факторов, оказывающих наибольшее влияние на показатели эффективности работы сельхозпредприятия: уровень концентрации и специализации производства; применяемые технологии и технические средства; продуктивность скота и угодий; квалификация руководителей и работников предприятия; модель распределения дохода и оплаты труда.

Методология оценки влияния каждого фактора с позиции системного подхода предусматривала необходимость выполнения следующих обязательных процедур системного анализа. На первом этапе осуществлялись: подбор статистических данных, характеризующих реальную ситуацию; их анализ; установление закономерности развития процесса; научная оценка для принятия решения по улучшению ситуации. На втором этапе производились: идентификация программ, сформировавших ситуацию; установление достоверных причинно-следственных связей реальной ситуации с конкретными положениями программ; оценка и прогноз их полной реализации. На третьем этапе выполняли идентификацию субъекта управления, его целей, задач и инструментов достижения целей для отмены негативных и принятия позитивных программных управленческих воздействий. При моделировании использованы реальные показатели, полученные при производственной проверке технологий производства молока, зерна, кормов, вариантов реформирования хозяйств в условиях Северо-Запада.

Сегодня в Ассоциацию «Ленплодоовощ» входит свыше 30 предприятий и организаций. Включение в ее состав сервисных предприятий, научных учреждений позволило сформировать Ассоциацию как надежно функционирующий кластер [10].

Главные функциональные обязанности Генерального директора, Правления определены уставом Ассоциации (рис. 2).

Ассоциация, наращивая объемы производства, производит 90 % овощей, более половины картофеля и пятую часть молока от областного объема. Урожайность овощей увеличена со 154 ц/га в 1993 г. до 556 ц/га в 2015 г., картофеля – со 185 ц/га в 2005 г. до 254 ц/га в 2015 г.

Специализированные овощемолочные сельхозпредприятия производством картофеля не занимались. Чтобы устранить образовавшийся дефицит, было организовано производство картофеля в Ассоциации «Ленплодоовощ» (таблица). Продуктивность коров увеличилась в 2 раза и достигла 7680 кг молока на корову. Получены лучшие (мирового уровня) в России показатели, в 2–4 раза превысившие показатели 1990–1993 гг. (рис. 3).

Таким образом, 1-я задача по созданию устойчиво работающих в условиях ВТО конкурентоспособных сельхозпредприятий успешно решена еще 10 лет назад.

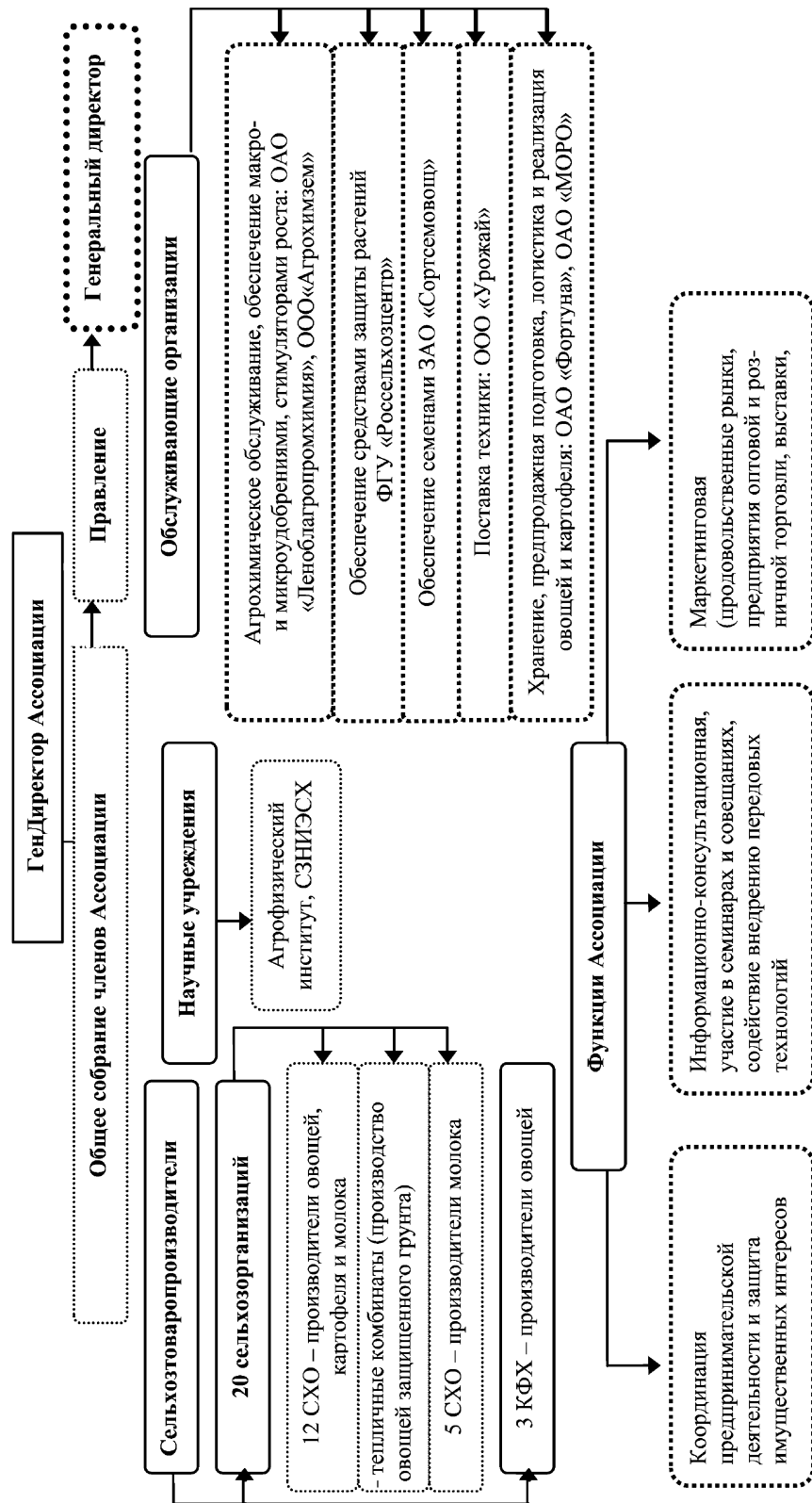


Рис. 2. Функционально-производственная структура Ассоциации «Ленплодоовощ»



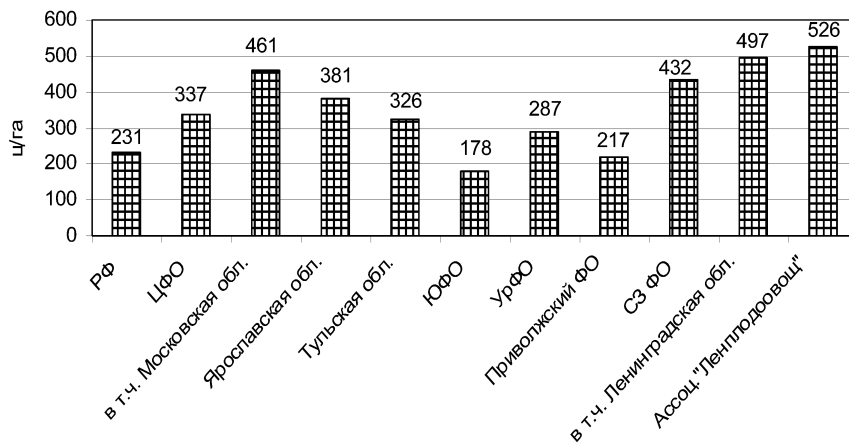


Рис. 3. Урожайность овощей в Ассоциации «Ленплодоовощ» и РФ, ц/га

Отработаны новейшие наукоемкие импортозамещающие и экспортные технологии, освоены биологические системы земледелия для производства «органических» продуктов. Поэтому кластер «Ленплодоовощ» можно рассматривать как реальную точку роста для реализации доктрины продбезопасности в рамках ВТО и ТС и задачи и решения импортозамещения, поставленной Президентом РФ В.В. Путиным [12].

**Решение 2-й задачи.** Для унификации правового поля РФ с членами ВТО Государственная дума РФ по инициативе Россельхозакадемии приняла Федеральные законы: № 53-ФЗ от 02.12.94 «О закупках и поставках сельскохозяйственной продукции, сырья и продовольствия для государственных нужд», № 100-ФЗ от 14.07.97 «О государственном регулировании агропромышленного производства» и № 63-ФЗ от 14.04.98 «О мерах по защите экономических интересов РФ при осуществлении внешней торговли». В законах был обобщен опыт перехода к регулируемому рынку США, ЕС для выхода из Великой депрессии [11]. В соответствии с п. 1, в), о) ст. 72 и п. 2 ст. 76 Конституции РФ для ввода норм этих ФЗ РФ в регионах по предметам совместного ведения должны приниматься законы и иные нормативные акты субъектов РФ. Но 2-я задача – унификации правового поля регионов РФ с ВТО – не решена до сих пор ввиду отказа Правительства и Законодательного собрания Санкт Петербурга принять соответствующие региональные законы из-за ставки на импорт продуктов по программам США, ЕС.

**Оценка реализации НМ США и ЛМ РФ.** В настоящее время накоплен опыт реализации зарубежной и национальной стратегий, получены статистически достоверные данные, выполнен анализ и оценка результатов (таблица).

Официальная статистика регистрирует катастрофическое сокращение производства в сельхозпредприятиях в 90-х годах по НМ США. И сегодня ее реализация имеет катастрофические последствия: ставка правительства Санкт-Петербурга на импорт и прекращение закупок продуктов в Ленинградской области привела к ликвидации 170 тыс. рабочих мест, а вынужденное потребление импортных продуктов – к людским потерям титульного населения Санкт-Петербурга, составившим, по данным Постоянной комиссии по здравоохранению и экологии ЗС Санкт-Петербурга от 24.10.05, более миллиона человек. Несмотря на наметившееся увеличение производства в связи с его расширением Ассоциацией «Ленплодоовощ» и сельхозпредприятиями области в резуль-

тате реализации ЛМ РФ, ликвидация отечественного производства по американской модели продолжается (см. таблицу).

*Производство сельхозпродукции в Ленинградской области, тыс. т.*

Продукция	1990 г.	2001 г.	2005 г.	2010 г.	2012 г.	2013 г.	2014 г.	1990/2001, раз
Молоко	952,0	497,8	494,6	502,5	523,1	514,1	523,7	1,9
Говядина	79,7	20,2	20,7	22,7	23,0	23,9	24,1	3,9
Свинина	72,2	5,8	3,0	24,7	29,5	30,9	36,4	12,5
Овощи	239,3	157,9	140,5	139,2	148,2	129,4	129,4	1,5
Картофель	300,0	165,6	100,9	106,1	110,7	88,7	83,4	1,8
Поголовье КРС,	551,2	202,9	171,4	163,9	165,8	162,5	161,7	2,7
в т.ч. коровы	226,4	93,2	78,2	76,5	73,4	70,0	70,4	2,4
Свиньи	585,1	93,1	33,6	167,5	180,1	180,7	183,3	6,2

Официальная статистика регистрирует катастрофическое сокращение производства в сельхозпредприятиях в 90-х годах по НМ США. И сегодня ее реализация имеет катастрофические последствия: ставка правительства Санкт-Петербурга на импорт и прекращение закупок продуктов в Ленинградской области привела к ликвидации 170 тыс. рабочих мест, а вынужденное потребление импортных продуктов – к людским потерям титульного населения Санкт-Петербурга, составившим, по данным Постоянной комиссии по здравоохранению и экологии ЗС Санкт-Петербурга от 24.10.05, более миллиона человек. Несмотря на наметившееся увеличение производства в связи с его расширением Ассоциацией «Ленплодоовощ» и сельхозпредприятиями области в результате реализации ЛМ РФ, ликвидация отечественного производства по американской модели продолжается (см. таблицу).

Сегодня необходимо четко представлять [7], какие факторы, положения программ привели к катастрофическим результатам, чтобы прекратить их действие. Следует четко определить, какие условия обеспечили рост производства до мирового уровня, чтобы использовать их в решении задач, поставленных Президентом РФ по исполнению Доктрины продовольственной безопасности, восстановлению отечественного производства, импортозамещению.

**Выводы и предложения.** Теоретический анализ и практика подтвердили, что американская фермеризация в России привела к огромному ущербу и людским потерям. США, ЕС, предложившие помощь Западу в переводе экономики на рыночные основы по установленным МВФ критериям», оказались крайне недобросовестными партнерами.

Практика разработки и реализации отечественной программы реформирования АПК, подтвердила, что будущее села – это крупнотоварное производство в соответствии Ленинградской моделью РФ, которая доказала, что наука и практика в состоянии успешно решить задачу создания конкурентоспособных сельхозпредприятий, устойчиво работающих в условиях ВТО.

20-летняя практика Ассоциации «Ленплодоовощ» является ярким примером того, как поднимать сельхозпроизводство до мирового уровня, успешно развивать село в условиях ВТО, глобального агропродовольственного рынка. В условиях санкций Запада кластер «Ленплодоовощ» – это реальная точка роста для решения задачи за 4–5 лет реализовать Доктрину продовольственной

безопасности, восстановить производство продовольствия во всех сельхозпредприятиях России, прекративших товарное производство из-за реализации программ США, ЕС в рамках договора с МВФ.

Это требует формирования законодательства, унифицированного с ведущими членами ВТО (США, ЕС) и рассчитанного на восстановление отечественных сельхозпредприятий и более масштабное импортозамещение. Введя нормы госрегулирования в регионах, ФЗ РФ №53-ФЗ, как это сделали все развитые страны мира, можно по примеру Ассоциации «Ленплодоовощ» за 2–3 года восстановить производство во всех сельхозпредприятиях, прекративших товарное производство в основном из-за ориентации Правительства РФ на импорт продуктов.

Безусловному исполнению Доктрины продовольственной безопасности и поставленной Президентом РФ задачи импортозамещения у нас нет иной, более разумной альтернативы.

#### Список источников / References

1. Романенко Г.А., Комов Н.В., Тютюнников А.Н. *Земельные ресурсы России, эффективность их использования*. Москва, Россельхозакадемия, 1996. 307 с. [Romanenko G.A., Komov N.V., Tyutyunnikov A.N. *Zemel'nye resursy Rossii, effektivnost' ikh ispol'zovaniya* [Land resources of Russia, the efficiency of their use]. Moscow, Rossel'khozakademiya Publ., 1996. 307 p.]
2. Ситорян С. Советская экономика глазами международных экспертов. *Вопросы экономики*, 1991, № 3, сс. 3–48. [Sitoryan S. Sovetskaya ekonomika glazami mezhdunarodnykh ekspertov [The Soviet economy through the eyes of international experts]. *Economics Questions*, 1991, no. 3, pp. 3–48.]
3. Шаталин С., Петраков Н., Явлинский Г. и др. *Переход к рынку. Концепция и Программа*. Москва, Детская книга, 1990. 224 с. [Shatalin S., Petrakov N., Yavlinskii G. i dr. *Perekhod k rynku. Kontseptsiya i Programma* [Go to the market. The concept and program] Moscow, Detskaya kniga Publ., 1990. 224 p.]
4. *Приватизация земли и реорганизация сельскохозяйственных предприятий в России. Нижегородская модель*. Вашингтон, ДС 20433, т. 1.168 с.; т. 2. 246 с. [Privatizatsiya zemli i reorganizatsiya sel'skokhozyaistvennykh predpriyatii v Rossii. Nizhegorodskaya model'] [Land privatization and restructuring of agricultural enterprises in Russia. Nizhny Novgorod model]. Vashington, DS 20433, 1995, vol. 1. 168 p.; vol. 2. 246 p.]
5. Ковальчук Ю.К. Нижегородская модель: экспертное заключение. *Международный сельскохозяйственный журнал*, 1995, № 3, сс. 5–8. [Koval'chuk Yu. K. Nizhegorodskaya model': ekspertnoe zaklyuchenie [Nizhny Novgorod model: an expert opinion]. *Mezhdunarodnyi sel'skokhozyaistvennyi zhurnal*, 1995, no. 3, pp. 5–8.]
6. *Программа восстановления и развития сельского хозяйства. Ленинградская модель*. Сост. Ковальчук Ю.К., под ред. акад. Н.Г. Дмитриева. Изд. 3-е. Санкт-Петербург, 1998. 52 с. [Programma vosstanovleniya i razvitiya sel'skogo khozyaistva. Leningradskaya model'] [Recovery program and the development of agriculture. Leningrad model] Koval'chuk Yu.K. Ed. akad. N.G. Dmitrieva. 3d iss. Sunkt-Petersburg, 1998. 52 p.]
7. Костяев А.И. Внешние условия и внутренние факторы сельскохозяйственного производства. *Экономика сельскохозяйственных и перерабатывающих предприятий*, 2003, № 3, с. 8 [Kostyaev A.I. Vneshnie usloviya i vnutrennie faktory sel'skokhozyaistvennogo proizvodstva [The external environment and

internal factors of agricultural production]. *Ekonomika sel'skokhozyaistvennykh i pererabatyvayushchikh predpriyatii*, 2003, no. 3, p. 8.]

8. Пашинский В.Н. *Золотой юбилей Ленинградских овощеводов*. Санкт-Петербург, 2008. 128 с. [Pashinskii V.N. *Zolotoi yubilei Leningradskikh ovoshchevodov* [Golden Jubilee Leningrad growers]. Sunkt-Peterburg, 2008. 128 p.]
9. Ковальчук Ю.К. Ленинградская модель: 10 лет спустя. *Материалы 3-го Всероссийского конгресса экономистов-аграрников*. Москва, 2009, сс. 163–166 [Koval'chuk Yu.K. Leningradskaya model': 10 let spustya [Leningrad model 10 years later]. *Materialy 3-go Vserossiiskogo kongressa ekonomistov-agrarnikov*. Moscow, 2009, pp. 163–166.]
10. Пашинский В.Н., Смекалов П.В., Ковальчук Ю.К. Инновационное проектирование АПК, Ленинградская модель. Пути и опыт решения актуальных вопросов развития экономики и общества в России и Германии. *Сборник докладов международной НПК*. Санкт-Петербург, ГУАП, 2011, сс. 81–84 [Pashinskii V.N., Smekalov P.V., Koval'chuk Yu.K. Innovatsionnoe proektirovanie APK, Leningradskaya model' [The innovative design of the AIC, Leningrad model]. *Sbornik докладov mezhdunarodnoi NPK*. Puti i opyt resheniya aktual'nykh voprosov razvitiya ekonomiki i obshchestva v Rossii i Germanii. Sunkt-Peterburg, GUAP, 2011, pp. 81–84.]
11. Ковальчук Ю.К. Программа «100 дней» Ф.Д. Рузвельта вывода США из Великой Депрессии – опыт для России. *Труды Вольного экономического общества России*. Санкт-Петербург, ООО «СПАН», 2010, вып. 14, сс. 47–64 [Koval'chuk Yu.K. Programma «100 dnei» F.D. Ruzvel'ta vyvoda SShA iz Velikoi Depressii – opyt dlya Rossii. *Trudy Vol'nogo ekonomicheskogo obshchestva Rossii* ["100 days" program of the US withdrawal from the Franklin D. Roosevelt the Great Depression – experience for Russia]. *Proceedings of the Free Economic Society of Russia*. Sunkt-Peterburg, SPAN Publ., 2010, no. 14, pp. 47–64.]
12. Пашинский В.Н., Ковальчук Ю.К. Кластер «Ленплодоовощ»: работа на импортозамещение. *Картофель и овощи*, № 1, 2015, сс. 4–8 [Pashinskii V.N., Koval'chuk Yu.K. Klaster «Lenplodoovoshch»: rabota na importozameshchenie [Cluster "Lenplodoovosch": work on import substitution]. *Kartofel' i ovoshchi*, 2015, no.1, pp. 4–8.]

#### Сведения об авторах

**Пашинский Валентин Николаевич**, генеральный директор Ассоциации «Ленплодоовощ». 3191311 г. Санкт-Петербург, ул.Смольного, 3. Академик Петровской Академии наук и искусств. Тел.: +7905251 8781, *E-mail: lenplod@mail.ru*.

Valentin N. Pashinskiy, Lenplodoovoshch Association, director general. 3 Smolny str, 3191311, St. Petersburg. Petrovsky Akaakademiya's academician of sciences and arts. *E-mail: lenplod@mail.ru*.

**Ковальчук Юзеф Константинович**, д-р техн. наук, ведущий научный сотрудник Северо-Западного НИИ экономики и организации сельского хозяйства РАН. 196608 г. Санкт-Петербург, Пушкин, ш. Подбельского, 7. Академик Петровской академии наук и искусств. *E-mail: kuko@list.ru*.

Josef K. Kovalchuk, doctor of science, Northwest Research Institute of Economics and Organization of Agriculture, leading researcher. 7 Podbelskogo str., 196608, St. Petersburg, Pushkin. Petrovsky academy of Sciences and arts. *E-mail: kuko@list.ru*.

**Летунов Сергей Борисович**, научный сотрудник Северо-Западного НИИ экономики и организации сельского хозяйства РАН. 196608 г. Санкт-Петербург, Пушкин, ш. Подбельского, 7. *E-mail: letunovs@gmail.com*.

Sergej B. Letunov, Northwest Research Institute of Economics and Organization of Agriculture, researcher. 7 Podbelskogo str., 196608, St. Petersburg, Pushkin. *E-mail: letunovs@gmail.com*.

**Пермяков Евгений Геннадьевич**, младший научный сотрудник Агрофизического научно-исследовательского института. 195220 г. Санкт-Петербург, Гражданский просп., 14. *E-mail: pojiratel85@mail.ru.*

Evgenii G. Permyakov, Agrophysical Research Institute, research assistant. 14 Grazhdanskiy avenue, 195220, St. Petersburg. *E-mail: pojiratel85@mail.ru.*