

Сфера услуг и экономические кризисы в России: ретроспективный анализ

Ирина Максименко¹, Альбина Данилова^{1,*}

¹ Сибирский федеральный университет, Красноярск, Россия

Информация о статье

Поступила в редакцию:

30.03.2016

Принята

к опубликованию:

22.06.2016

УДК 338.46:338.124.4

JEL L8, O5

Ключевые слова:

экономический кризис, сфера услуг, индекс деловой активности в сфере услуг (PMI), индекс экономического настроения (ИЭН), трейсер цикличности экономического настроения.

Keywords:

economic crisis, the service sector, the indices of business and consumer confidence, tracer cyclical economic sentiment.

Аннотация

В статье рассмотрены причины и особенности протекания трех кризисов, потрясающих российскую экономику в последние десятилетия. Основной акцент в оценке влияния кризисов сделан на сферу услуг, которая в последние годы рассматривалась как драйвер экономического роста. Выделены сегменты сферы услуг, оказавшиеся наиболее уязвимыми и наиболее устойчивыми к проявлению кризисных явлений в различные периоды. Изучена динамика основных индексов деловой активности в сфере услуг – PMI и Индекса экономического настроения, рассчитана корреляционная связь между ними в периоды течения кризисов. Сделан вывод о различиях в силе и направленности этой связи в каждый из кризисов, вскрыты причины несоответствия. Дана оценка общего восприятия кризиса, выраженная через трейсер цикличности экономического настроения.

The service sector and economic crises in Russia: a retrospective analysis

Irina Maksimenko, Albina Danilova

Abstract

The objective of this work consists in defining the reasons of the Russian crises within the last ten years and to compare their main macroeconomic indicators. For this purpose, using data of the state statistics, we analyze indicators of activity of the Russian enterprises of a services sector within years 2004–2011: the time period which includes three crisis periods, the first, connected with decrease in money supply in the country, the second – with changes of credit system of the country, and the third – changes of the external economic relations. These indicators have allowed to determine depth of influence of each of crises on a services sector and to specify segments of this sphere vulnerable and the most resistant to negative interferences during various crisis periods. Research has been based on an assessment of dynamics of the main indicators, subjectively characterizing business activity in branch (the PMI index in a services sector and the Index of Economic Mood). Results of research have allowed to define that influence of crises and their

* Автор для связи: E-mail Danilovi2008@yandex.ru.

DOI: <http://dx.doi.org/10.5281/zenodo.58324>

depth of penetration into separate segments of a services sector it is various and depends on specifics of activity of the enterprises of branch and welfare, level of consumer ability of the population. Research provides useful information for definition of the direction of development concerning corporate management and, in general, for managers and investors of the enterprises of a services sector.

За последние десятилетия наша страна столкнулась с чередой экономических кризисов, спровоцировавших перелив финансовых ресурсов с одних рынков на другие и повлекших за собой значительные изменения в структуре российской экономики. Одним из наиболее заметных трендов в этом процессе трансформации стало значительное возрастание роли сферы услуг как в жизни общества, так и в структуре ВВП (её доля в 2015 г. составила 58 % против 36,6 % в 1991 г. [1]). А это означает, что и сама отрасль, и её бизнес-субъекты все больше вовлекаются в кризисные процессы и испытывают на себе их влияние. Поэтому становятся актуальными вопросы исследования резонансного кризисного воздействия на сферу услуг в контексте её эволюционного развития в относительно новых для России экономических условиях.

Конечно, кризис как экономическая категория является всесторонне изученным. Различные экономические школы так или иначе упоминают экономический кризис, анализируют его основные причины и содержание (П. Самуэльсон, Н.Д. Кондратьев, К. Маркс, Й. Шумпетер, Д. Рикардо, Э. Хансен, А. Смит, М.И. Туган-Барановский и др.). В данном исследовании кризис рассматривается через призму его влияния на сферу услуг, поэтому с определенной долей условности все использованные в работе источники можно разделить на три группы. К первой группе относятся труды, содержащие современные взгляды теоретического характера на природу и течение кризисов в России [2–6]. Во второй группе представлены работы, в которых рассматриваются вопросы погружения сферы услуг в кризисные явления [7–10]. Третью группу составляют источники, предлагающие широкую информационную базу для проведения аналитических исследований [1, 11–16].

Актуальность и дискуссионность проблематики порождают необходимость не только оценки общего влияния экономических кризисов на сферу услуг, но и поиска новых форм интеграции анализируемых параметров для более полного понимания глубины проникновения кризиса.

В целях исследования были поставлены следующие задачи:

1) обозначить причины возникновения и разрастания российских кризисов последних десятилетий и сравнить их течение по основным макроэкономическим показателям;

2) охарактеризовать на основе данных государственной статистики глубину влияния каждого из кризисов на сферу услуг;

3) выделить отрасли сферы услуг, оказавшиеся наиболее уязвимыми и наиболее резистентными к негативным интерференциям в различные кризисные периоды;

4) выявить силу и направление зависимости между основными индикаторами, субъективно характеризующими деловую активность в отрасли (индекс PMI в сфере услуг и Индекс экономического настроения), оценить динамику изменения этой связи за рассматриваемый период.

Большинство экономических экспертов [2, 3] в рассматриваемом временном промежутке выделяют три кризисных периода.

Первым был кризис 1998–1999 гг., его пусковой причиной стала внутренняя экономическая политика, направленная на чрезмерное снижение денежной массы и создание «голода» наличности, что лишило большинство предприятий их финансовых ресурсов, как текущих, так и инвестиционных. Вторая причина заключалась в массовом оттоке российского капитала за рубеж, ведении расчетов в долларах по неоправданно высокому относительно рубля курсу, а также общемировом падении цен на энергоносители и прочих негативных моментах. Все эти факторы способствовали неизбежному краху экономической системы, продиктованному неэффективными решениями руководства страны.

Второй кризисный период – 2008–2009 гг. Основная его причина – обвал ипотечной системы и банкротство кредитных институтов (в первую очередь в США), имевших миллиарды долларов неликвидной недвижимости на руках. По российской экономике наиболее сильно ударила невозможность дальнейшего получения относительно дешевых кредитов на межбанковском рынке, а также снижение объемов экспорта. Кроме этого, источником кризиса можно считать и стремительное падение цен на нефть – со 150 до 40 долл. за баррель. Следовательно, данный кризис был спровоцирован финансово-экономическими факторами.

Третий кризисный период – 2014–наст. время. Его первопричину выделить сложно, поскольку, скорее всего, «сработал» целый комплекс факторов. Это и экономические санкции, и нарастание политической напряженности между Россией и Западом, и падение нефтяных котировок, за которым последовал обвал национальной валюты. Последний кризис менее фундаментальный, однако его макроэкономические последствия усилены геополитическими рисками, которые вызвали отток инвесторов из страны. Обостренная геополитическая обстановка значительно осложняет возможности прогнозирования развития кризиса и управления его основными проявлениями.

Таким образом, причины этих кризисов, глубина проникновения в секторы экономики и тяжесть последствий могут быть различными, но вектор изменения ключевых макроэкономических показателей – всегда одинаковый (табл. 1).

Таблица 1

Тенденции изменения основных макроэкономических показателей, %

Макроэкономические показатели	Период кризисных явлений в экономике		
	1998–1999 гг.	2008–2009 гг.	2014–наст. время
Снижение среднегодовой цены барреля нефти марки «Brent» [16]	58	37	48
Падение ВВП [1]	5,3	7,8	3,7
Рост курса доллара [16]	350	28	105
Снижение золотовалютных резервов [11]	42	35	22
Темп инфляции [15]			
-первый год кризиса	84,5	13,3	11,4
-второй год кризиса	36,6	8,8	12,9

Детально сравнивать кризисы российской экономической системы не совсем корректно (в силу разнородности их причин), поэтому целесообразно провести анализ только основных макроэкономических индикаторов.

1. Снижение среднегодовой цены барреля нефти марки «Brent». Все три раза предкризисный период характеризовался заметным снижением цены на нефть, но темпы снижения были различными: в 1998 г., за полтора года до кризиса, цена упала на 58 %, за эти же полтора года до 2008 г. цена поднялась на 59 %, а затем произошел стремительный обвал на 68 % от пикового значения. Характерно, что в тандеме 2008/2014 гг. среднегодовая цена нефти была практически одинаковая – 97,7/98,9 долл. соответственно; однако в 2009 г. цена снизилась не так сильно, как в 2015-м (61,9/52 долл.). Следовательно, в текущий кризис глубина падения оказалась гораздо ниже, чем в 2009 г., – 16 %. Доходы от реализации нефти – это основной источник пополнения бюджета РФ, и столь значительное падение её стоимости неизбежно приводит к снижению ВВП.

2. Падение ВВП. В 2015 г. ВВП России продолжил падение, но провал не был столь внушительным, как в 2008 г. Главной причиной такого неглубокого падения послужило двукратное обесценивание рубля, что создало основу для поступления рублевой массы в экономику в объеме, превышающем показатели 2008 г. в 2 раза.

3. Девальвация национальной валюты. Снижение цен на нефть и падение ВВП определяют рост курса доллара и евро относительно национальной валюты. Однако темпы девальвации рубля диаметрально противоположны относительно предыдущего и нынешнего кризисов. Так, в конце 2008 г. курс рубля по отношению к американской валюте снизился на 25,3 %, к европейской – на 13,4 %, а в 2014 г. падение курса рубля относительно доллара и евро было гораздо более существенным – 57,4 % и 17,2 % соответственно.

4. Снижение золотовалютных резервов. В течение года перед кризисом 1998 г. объем резервов уменьшился на 25 %, а за кризисный период – еще на 42 %. В дальнейшем, вплоть до 2008 г., когда золотовалютные запасы «похудели» на 35 %, происходило интенсивное наращивание резервной массы. На текущий момент вновь наблюдается сокращение золотовалютных резервов России: за два истекших кризисных года снижение составило 22 %.

5. Темпы изменения инфляции. В отношении этого индикатора картина в разрезе трех кризисов неоднозначна. Если в двух первых случаях к концу второго года кризиса наблюдается некоторая стабилизация (темпы роста инфляции снижаются относительно предыдущего года), то нынешний период характеризуется дальнейшим ростом цен и увеличением темпов инфляции (с 11,4 % в 2014 г. до 12,9 % в 2015 г.). Из этого следует, что динамика показателей рефлексивно взаимосвязана, соответственно, предотвратить возникновение макроэкономических дисбалансов становится практически невозможно [6]. Как правило, каждый кризис демонстрирует новый вариант неблагоприятного сочетания вызвавших его факторов, что обуславливает различные направления и силу воздействия кризиса на экономику.

Таким образом, в два предыдущих кризиса основной и самый мощный удар обрушился на реальный сектор экономики. На фоне значительного падения ВВП (5,3 % и 7,8 % соответственно) потери населения, проявляющиеся в снижении реальных доходов, выглядели относительно умеренно. Покупательная способность, компенсированная резким ростом социальных выплат

(во многом «благодаря» расходованию золотовалютных резервов), сравнительно быстро была восстановлена, и потребление начало увеличиваться. Уже через год после кризиса реальные доходы населения демонстрировали рост (в 2000 г. доходы выросли на 12 % по сравнению с предыдущим годом, а в 2010 г. – на 5,9 % [15]). «Дно» кризисов было пройдено сравнительно быстро.

В текущей же ситуации главной «жертвой» на первом этапе кризиса оказалось именно население, захлебнувшееся в волне инфляции, порождаемой антироссийскими санкциями и значительным обесцениванием национальной валюты. Всплеск покупательной активности в конце 2014 г., спровоцированный резким падением курса рубля, сменился в 2015 г. режимом «тотального затишья». Последствия этого затишья в полной мере ощутила на себе именно сфера услуг, которая динамично росла и качественно развивалась, несмотря на два предыдущих кризиса. Данный сектор занимал ведущее место в отраслевом разрезе экономики России до 2015 г. Однако события последнего времени привели к заметным изменениям и в этой сфере как с точки зрения динамики, так и с точки зрения структуры.

На фоне падения ВВП страны произошло замедление роста сферы услуг, в том числе ее ведущих отраслей – розничной торговли, платных и транспортных услуг. Так, снижение оборота розничной торговли за 2015 г. составило 10,0 % по сравнению с показателями предыдущего года, в то время как в 2014 г. наблюдался рост в 3,0 % [1].

Нисходящий тренд прослеживается и в объемах предоставляемых платных услуг: в 2015 г. падение составило 2,1 % (в 2013 г. оно равнялось 2,0 %, в 2014 г. – 1,3 %) [1]. Почти критическая ситуация наблюдается и в сфере оказания транспортных услуг: в 2015 г. грузоперевозки относительно 2014 г. «просели» почти на 30 %, а пассажирооборот – на 5,4 %.

Таким образом, следует признать, что сфера услуг, обозначаемая в последнее время в качестве «драйвера» российской экономики, в условиях кризиса постепенно утрачивает лидирующие позиции [8]. Тем не менее необходимо понимать, что негативные тенденции сферы услуг обусловлены целой системой факторов, которые объединены в три основные группы: факторы внутренней экономической политики, прежде всего структурные, факторы делового цикла и геополитические [10]. При этом наиболее сложными являются проблемы первой группы, приводящие к реальному замедлению темпов развития национальной экономики. Этот процесс весьма многогранный и детерминирован несколькими причинами: снижением инвестиционного спроса (ввиду ухудшения инвестиционного климата и условий кредитования) и снижением реальных доходов населения (вследствие высокой инфляции и значительного роста индекса потребительских цен).

Именно эти факторы во многом определяют глубину влияния экономической нестабильности на динамику развития различных сегментов сферы услуг. Некоторые исследователи выделяют виды услуг, оказавшиеся наиболее уязвимыми и наиболее устойчивыми к проявлениям кризиса в различные временные периоды [7, 9] (табл. 2).

Следует отметить, что в кризис 1998–1999 гг. все сегменты сферы услуг примерно одинаково реагировали на экономическую нестабильность (за исключением рынка недвижимости, который уже к концу 1998 г. заметно оживился). Кризис 2008–2009 гг. имел более дифференцированный характер:

погружение сферы услуг в кризисные процессы происходило достаточно неравномерно. Более всего пострадали профессиональные услуги, чуть меньше медицинские, санаторно-оздоровительные, услуги физической культуры и спорта. Менее всего в финансовую нестабильность были вовлечены жилищно-коммунальные услуги, услуги связи, юридические и банковские услуги, а также сделки с недвижимостью.

Таблица 2

Распределение сегментов сферы услуг по глубине влияния на них экономического кризиса

Период кризисных явлений в экономике	Сегменты сферы услуг, оказавшиеся наиболее уязвимыми в период экономической нестабильности	Сегменты сферы услуг, проявившие относительную резистентность в период экономической нестабильности
1998–1999 гг.	Услуги гостиниц и аналогичных средств размещения, услуги правового характера, услуги учреждений культуры, жилищно-коммунальные услуги	Услуги по сделкам с недвижимостью
2008–2009 гг.	Услуги гостиниц и аналогичных средств размещения, рекламные, аудиторские услуги и услуги бухгалтерского сопровождения предприятий, торговля и общественное питание	Жилищно-коммунальные услуги, услуги связи, юридические и банковские услуги, сделки с недвижимостью
2014–наст. время	Жилищно-коммунальные услуги, сделки с недвижимостью, торговля и общественное питание, бытовые услуги, транспортные услуги, финансовое посредничество, услуги связи (телекоммуникации), туристические услуги	Услуги гостиниц и аналогичных средств размещения, рекламные услуги, услуги ломбардов

Относительная новизна развертывания кризиса 2014–2016 гг., его продолжающийся характер и масштабность определяются тем, что в эпицентр кризиса затягиваются в первую очередь торговля, туристический бизнес, транспортные и бытовые услуги. Достаточно сильно «просели» услуги по сделкам с недвижимостью и телекоммуникационные услуги. Незначительное снижение объемов отмечается лишь по гостиничным и рекламным услугам, а ломбарды и подобные организации микрофинансирования вообще оказываются «в плюсе». Подобная неравномерность влияния кризисных явлений на отдельные сегменты сферы услуг обуславливается в основном причинами самого кризиса, определяющими возможности для сохранения деловой активности, а также восприятием и экономическим настроением бизнес-субъектов.

Поэтому с точки зрения оценки влияния экономических кризисов на сферу услуг представляется целесообразным изучить характер зависимости деловой активности (что отражает индекс PMI в сфере услуг) и Индекса экономического настроения (ИЭН), а также определить направленность этой зависимости в разные периоды экономической нестабильности в России.

Индекс экономического настроения отражает текущие изменения спроса на услуги и экономического положения организаций и ожидаемые изменения спроса. Используется как для оценивания общественного мнения, так и для измерения динамики объективных экономических показателей.

Индекс PMI представляет собой результаты опроса менеджеров в сфере услуг с целью оценить сдвиги, происходящие в этой отрасли. Особо следует отметить, что на величину данного индекса большее влияние оказывают психологические факторы, нежели фактическое состояние дел в отрасли.

Логика исследования взаимосвязи индекса деловой активности в сфере услуг (PMI) и Индекса экономического настроения сводится к следующим положениям:

1) являются диффузионными, т.е. субъективными показателями, служащими отражением того, как участники экономических процессов воспринимают изменения, происходящие в сфере услуг;

2) оба индекса служат опережающими индикаторами, которые минимальные значения принимают в фазе рецессии, а своего максимума достигают в пики экономического роста, демонстрируя таким образом циклическое поведение.

Тесная корреляция диффузионных индексов с экономической динамикой доказана и подтверждена многолетними статистическими данными [14]. Следовательно, оба индекса могут быть применены не только для анализа циклов, но и для прогнозирования поворотных моментов экономического развития на основе общественного мнения. Вопрос лишь в скорости реакции этого общественного мнения на происходящие в экономике изменения.

В периоды кризисных явлений в экономике коэффициент корреляции между индексом PMI в сфере услуг и Индексом экономического настроения в 1998–1999 гг. составил 0,849, в 2008 – 2009 гг. – 0,596, с 2014 г. по настоящее время – 0,259.

Эти данные подтверждают наличие корреляционной связи между рассматриваемыми индексами, однако сила и направление этой связи различны. Оба предыдущих кризиса характеризовались тесной зависимостью индексов PMI и ИЭН – темпы и вектор изменения обоих были сопоставимыми. Сегодняшние экономические реалии демонстрируют несколько иную картину: связь между исследуемыми индикаторами не только слабая, но имеет отрицательный характер (коэффициент корреляции -0,259). Разнонаправленность изменения индексов иллюстрирует и график, представленный на рис. 1.

Индекс экономического настроения четвертый квартал подряд снижается, уже дважды обновив негативный, более низкие значения были зафиксированы на пике предыдущего кризиса в начале 2009 г. Стойкий понижающий тренд индикатора свидетельствует о том, что положение дел в российской сфере услуг сегодня остается неблагоприятным и продолжает ухудшаться. Напротив, степень делового оптимизма в сфере услуг (значение индекса PMI) достигла в I квартале 2016 г. максимума, однако осталась слабой относительно предкризисного уровня. И все же можно говорить о наличии тенденции ожидаемого улучшения деловой активности.

Возникает резонный вопрос: в чем источник подобного диссонанса между двумя, казалось бы, однородными индексами? Ответ кроется в структуре каналов распространения кризиса, глубине влияния кризиса на сферу услуг и психологическом восприятии его последствий.

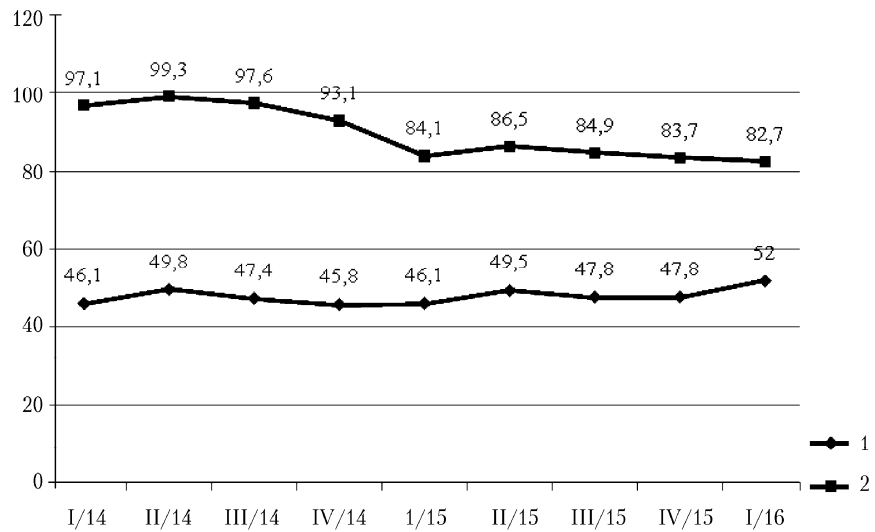


Рис. 1. Динамика изменения индексов ИЭН ВШЭ и PMI в сфере услуг (значение индекса PMI приводится на последний месяц квартала):
 1 – индекс деловой активности в сфере услуг (PMI),
 2 – Индекс экономического настроения (ИЭН ВШЭ) [11,12,13]

Разрастание кризисных явлений, обусловленных экономическими причинами (как в периоды двух предыдущих кризисов), как правило, происходит по двум каналам – финансовому и торговому [5], причем в классическом варианте развития кризиса соотношение этих каналов составляет 3:1. Обычно вначале проявляет себя финансовый канал, затем подключается торговый. Такая «очередность» подтверждается взаимосвязью устойчивости кредитных организаций, осуществляющих торговое финансирование, и объемов торговых операций. Но эта схема работает только в случае чисто экономической природы кризиса. Нынешние потрясения во многом являются следствиями геополитических решений, поэтому говорить о традиционной модели развития кризиса и с достаточной степенью уверенности определять поворотные точки его течения не приходится. Как свидетельствуют события последних двух лет, именно торговый канал определяет глубину экономического провала в нашей стране. На фоне антироссийских санкций, сокращающегося внешнего спроса и ухудшения условий внешней торговли в российской сфере услуг сохраняются негативные настроения, вызванные снижением внутреннего платежеспособного спроса, падением валовой добавочной стоимости в отрасли (в среднем на 10 %) и сокращением занятости. Именно об этом и сигнализирует понижающийся тренд Индекса экономического настроения.

Что же до PMI, то его динамика в большей степени обусловлена психологическим восприятием респондентами изменений в экономике. Уже достаточно давно доказана тесная корреляционная связь индекса PMI с таким параметром как ВВП. Анализ макроэкономических данных нескольких последних кварталов свидетельствует о замедлении темпов снижения последнего, что отражается на позитивном характере восприятия бизнесом делового климата и в сфере услуг.

Таким образом, исходя из значений коэффициентов корреляции между индексом PMI в сфере услуг и Индексом экономического настроения, можно более полно интерпретировать его итоги.

Величина коэффициента корреляции (0,849) в первый кризисный период (1998–1999 гг.) указывает на очень тесную связь между индексами PMI и ИЭН, т.е. в этот период «эмоции» бизнес-сообщества менялись практически параллельно изменениям в экономике. Субъективные оценки о перспективах изменения делового климата базировались только на объективных экономических данных, являясь не прогнозами, а своего рода констатацией фактов. Но это было вполне объяснимо: у начавшего развиваться российского частного бизнеса были только теоретические представления о течении кризисов в рыночной экономике.

Следующий кризис (2008–2009 гг.) был отмечен ослаблением связи между рассматриваемыми индикаторами (коэффициент корреляции равен 0,596). Индекс деловой активности «набирал обороты» несколько более быстрыми темпами, нежели ИЭН, да и степень обвала PMI не была столь значительной, как в случае с ИЭН. Достаточно быстрое восстановление покупательной способности давало бизнесу надежду, что очень скоро будет вновь взят курс на рост потребления услуг.

В текущей экономической ситуации (2014 г. – наст. время), как уже было обозначено, связь между индексами вообще характеризуется отрицательным значением коэффициента корреляции (-0,259). Несмотря на всю глубину проникновения кризиса в сферу услуг и его затяжной характер, что подтверждено аналитическими данными и негативными экономическими прогнозами, бизнес улавливает любой «маячок», хотя бы косвенно указывающий на позитивные изменения в экономике, которые могут повлечь улучшение условий ведения бизнеса.

Если делать вывод о влиянии кризисов на сферу услуг на основе индекса PMI, получается следующая картина: на протяжении последних двух десятилетий российское бизнес-сообщество постепенно формирует иммунитет к капканам рыночной экономики, и кризисы являются лишь вакциной, которую необходимо вводить с определенной периодичностью.

Если же исходить с позиции субъективных оценок, формирующих ИЭН, то ситуация не столь оптимистична. Графически циклический характер ИЭН иллюстрирует его трейсер. С помощью этого инструмента можно одновременно увидеть и абсолютное изменение индикатора (прирост), и темпы его изменения (уровень). В качестве основы используется система координат, где ось абсцисс характеризует поквартальные изменения индекса экономического настроения, а ось ординат – значения, соответствующие темпам роста индикатора. Получившиеся четыре квадранта, визуализируют траекторию движения индекса (в направлении против часовой стрелки), соответствующую четырем фазам цикла, при этом циклические пики расположены в верхней центральной области системы координат, а циклические впадины – в нижней центральной области (рис. 2).

Таким образом, проведенное исследование не опровергает тот факт, что Индекс экономического настроения и индекс PMI в сфере услуг являются опережающими индикаторами поворотных пунктов в экономическом цикле. Но при этом остается поле для дискуссий относительно того, какой из рассматриваемых индексов создает основу для более точного и объективного прогноза, если вектор движения индексов является разнонаправленным. Также открытым пока остается вопрос относительно временных интервалов связи данных индексов с циклической динамикой экономических процессов (т.е. через какой период времени, например, следует ожидать реального роста экономики, если индекс показывает движение вверх).

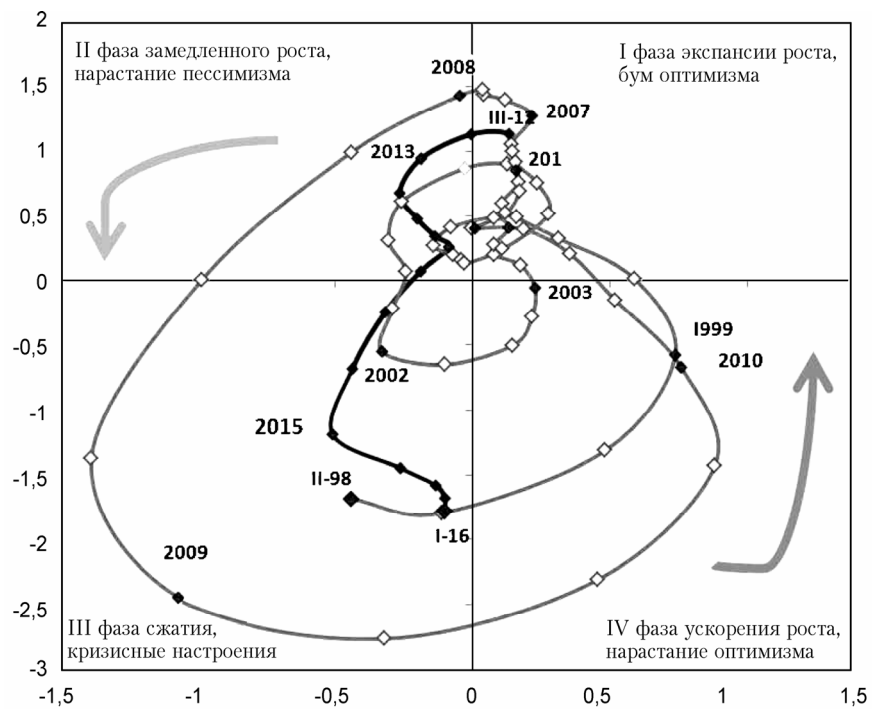


Рис. 2. Трейсер цикличности Индекса экономического настроения [12]

В заключение следует еще раз подчеркнуть, что кризисы, сотрясающие российскую экономику в последние десятилетия, были вызваны различными причинами, и, соответственно, течение этих кризисов, их влияние и глубина проникновения в отдельные сегменты сферы услуг также различны. Однако общим для всех кризисных моментов признан тот факт, что сфера услуг является достаточно уязвимой отраслью рыночной экономики ввиду её прямой зависимости от благосостояния и уровня покупательной способности населения.

Список источников / References

1. *Информация о социально-экономическом положении России. 2015 год (предварительные данные)*. Москва, Федер. служба гос. статистики, 2016. [Informatsiya o sotsial'no-yekonomicheskom polozhenii Rossii. 2015 god (predvaritel'nye dannye)] [Information on economic and social situation of Russia. 2015 (preliminary data)]. Moscow, Federalnaya sluzhba gosstatistiki Publ., 2016.] Available at: http://www.gks.ru/free_doc/doc_2015/info/oper-12-2015.-pdf (accessed 11.03.2016).
2. Абрамов А.Е., Апевалова Е.А. *Кризисная экономика современной России: тенденции и перспективы*. Москва, Изд-во «Проспект», 2015. 656 с. [Abramov A.E., Apevalova E.A. *Krizisnaya yekonomika sovremennoy Rossii: tendencii i perspektivy* [Crisis economy of modern Russia: tendencies and prospects]. Moscow, Prospekt Publ, 2015. 656 p.]
3. Малкина М.Ю., Лавров С.Ю. Институциональные причины циклического экономического развития и особенности современного кризиса. *Экономический анализ: теория и практика*, 2014, № 40 (247), сс. 2–8. [Malkina M.Yu., Lavrov S.Yu. *Institucional'nye prichiny tsiklicheskogo yekonomi-*

- cheskogo razvitiya I osobennosti sovremennogo krizisa [Institutional reasons of cyclic economic development and feature of modern crisis]. *Yekonomicheskiy analiz: teoriya I praktika = Economic analysis: theory and practice*, 2014, no. 40 (247), pp. 2–8.]
4. Плотников В.А. Экономический кризис в России: предпосылки возникновения и развития. *Государство и рынок: механизмы и методы регулирования в условиях перехода к инновационному развитию*: колл. монография. Т. 2 / под ред. С.А. Дятлова, Д.Ю. Миропольского, В.А. Плотникова. Санкт-Петербург, Астерион, 2010. 786 с [Plotnikov V.A. Yekonomicheskiy krizisv Rossii: predposylki vzniknoveniya I razvitiya [Economic crisis in Russia: prerequisites of emergence and developmen]. *Gosudarstvo I rynek: mehanizmu I metody regulirovaniya v usloviyah perehoda k innovacionnomu razvitiyu*. [State and market: mechanisms and methods of regulation in the conditions of transition to innovative development.]. Sankt-Peterburg, Asterion Publ., 2010. 786 p.]
 5. Столбов М.И. Эмпирическая оценка факторов глубины кризиса 2008–2009 гг. и некоторых его последствий [Stolbov M.I. *Yempiricheskaya otsenka faktorov glubiny krizisa 2008–2009 gg. i nekotoryh ego posledstviy* [Empirical assessment of factors of depth of crisis of 2008–2009 and some of his consequences]. Available at: <http://refleader.ru/jgebe-atyatyqas.html> (accessed 14.05.2016).
 6. Юрченко К.П., Башорина О.В. Догоняющее развитие и стратегии экономического роста: возможна ли посткризисная модернизация России? *Журнал экономической теории*, 2010, № 4, сс. 203–207. [Yurchenko K.P., Bashorina O.V. Dogonyayushee razvitie I strategii yekonomicheskogo rosta: vozmozhna li postkrizisnaya modernizaciya Rossii? [The catching-up development and strategy of economic growth: whether post-crisis modernization of Russia is possible?]. *Zhurnal yekonomicheskoy teorii = Magazine of the economic theory*, 2010, no. 4, pp. 203–207.]
 7. Белякова Н.В., Шарафанова Е.Е., Очирова Т.Б. Исследование влияния экономических кризисов на развитие отраслей сферы услуг. *Экономика и предпринимательство*, 2012, № 6 (29), сс. 165–168. [Beljakova N.V., Sharafanova E.E., Ochirova T.B. Issledovanie vliyaniya jekonomicheskikh krizisov na razvitie otrasley sfery uslug [A study of the impact of economic crises on the development of service industries]. *Jekonomika I predprinimatel'stvo = Economy and business*, 2012, no. 6 (29), pp. 165–168.]
 8. Владимирова О.Н., Петрова А.Т. К вопросу о развитии сферы услуг в условиях кризиса. *Фундаментальные исследования*, 2015, № 5–2, сс. 390–395. [Vladimirova O.N., Petrova A.T. K voprosu o razvitiy sfery uslug v usloviyah krizisa [To the question of the development of services in the conditions of crisis]. *Fundamental'nye issledovaniya = Basic researches*, 2015, no. 5–2, pp. 390–395.]
 9. Горовой А.А. Теоретико-методологические подходы к определению тенденций развития отраслей сферы сервиса в условиях глобального кризиса. *Мир экономики и права*, 2014, № 1–2, сс. 4–16. [Gorovoi A.A. Teoretiko-metodologicheskie podhody k opredeleniyu tendentsii razvitiya otraslei sfery servisa v usloviyah global'nogo krizisa [Teoretiko-metodologicheskyye podhody to definition of tendencies of development of branches of the sphere of service in the conditions of global crisis]. *Mir yekonomiki i prava = World of economy and right*, 2014, no. 1–2, pp. 4–16.]
 10. Мотышина М.С. Сфера услуг в условиях кризиса. *Кризис XXI в.: вчера, сегодня, завтра*: сб. материалов междунар. науч.-практ. конф. Саратов, 2014, сс. 12–14 [Motyshina M.S. Sferauslug v usloviyahkrizisa [The service sector in the crisis]. *Krizis XXI v.: vchera, segodnja, zavtra*: sb. Materialov mezhdunar. nauch.-prakt. konf. [The crisis of the XXI century: yesterday, today, tomorrow:

proceedings of the international scientific-practical conference]. Saratov, 2014, pp. 12–14.]

11. *Биржевой навигатор*. [*Birzhevoj navigator* [Exchange Navigator]. Available at: <http://stock-list.ru/zvr-rf.html> (accessed 11.03.2016).]
12. *Деловой климат в реальном секторе и в сфере услуг в России в I квартале 2016 г.* Москва: НИУВШЭ, 2016. 40 с. [*Delovoy klimat v real'nom sektore i v sfere uslug v Rossii v I kvartale 2016 g* [Business climate in real sector and in a services sector in Russia in 1 quarter 2016.]. Moscow, NIU VShJe Publ., 2016. 40 p.]
13. *Индекс экономического настроения (ИЭН ВШЭ) в IV квартале 2015 года.* Москва: НИУВШЭ, 2016. 20 с. [*Indeks jekonomicheskogo nastroenija (IJeN VShJe) v IV kvartale 2015 goda* [The index of economic sentiment in the fourth quarter of 2015]. Moscow, NIU VShJe Publ., 2016. 20 p.]
14. *Индекс экономического настроения (ИЭН ВШЭ) в IV квартале 2015 года.* Москва: НИУВШЭ, 2016. 20 с. [*Indeks jekonomicheskogo nastroenija (IJeN VShJe) v IV kvartale 2015 goda* [The index of economic sentiment in the fourth quarter of 2015]. Moscow, NIU VShJe Publ., 2016. 20 p.]
15. Пухов С. *Цикличность развития мировой экономики, значимость отдельных стран, рыночные индикаторы мировых кризисов* [Puhov S. *Tsiklichnost' razvitiya mirovoi yekonomiki, znachimost' ot del'nyh stran, rynochnye indicatory mirovyh krizisov* [Recurrence of development of world economy, importance of the certain countries, market indicators of world crises]. Available at: <http://www.hse.ru/data/2012/05/29/1252479254/67.pdf> (accessed 05.03.2016).]
16. *Уровень инфляции в Российской Федерации* [*Uroven' infljatsii v Rossijskoj Federatsii* [The inflation rate in the Russian Federation]. Available at: <http://уровень-инфляции.рф> (accessed 11.03.2016).]
17. *Финам* [Электронный ресурс]. [*Finam*]. Available at: <http://www.finam.ru> (accessed 25.05.2016).

Сведения об авторах /About authors

Максименко Ирина Анатольевна, кандидат экономических наук, доцент кафедры менеджмента факультета экономики и управления торгово-экономического института Сибирского федерального университета. 660075 Россия, г. Красноярск, ул. Лиды Прушинской, 2. Тел.: (391)2062433. *E-mail*: iriva16@mail.ru.

Irina A. Maksimenko, Candidate of Economics. Siberian Federal University, Institute of Economics and Trade, Faculty Economics and Management, Management Department, Associate Professor. 2 Lidi Prushinskoy str., 660075, Kresnoyarsk, Russia. Tel.: (391)2062433. *E-mail*: Danilovi2008@yandex.ru.

Данилова Альбина Сергеевна, кандидат экономических наук, доцент кафедры менеджмента факультета экономики и управления торгово-экономического института Сибирского федерального университета. 660075 Россия, г. Красноярск, ул. Лиды Прушинской, 2. Тел.: (391)2062433. *E-mail*: Danilovi2008@yandex.ru.

Albina S. Danilova, Candidate of Economics. Siberian Federal University, Institute of Economics and Trade, Faculty Economics and Management, Management Department, Associate Professor. 2 Lidi Prushinskoy str., 660075, Kresnoyarsk, Russia. Tel.: (391)2062433. *E-mail*: Danilovi2008@yandex.ru.