

Сравнительный анализ экономического и налогового потенциала сибирских регионов¹

Валентина Зозуля^{1,*}

¹Российский экономический университет имени Г.В. Плеханова, Москва, Россия

Информация о статье

Поступила в редакцию:

21.02.2017

Принята
к опубликованию:

10.07.2017

УДК 336.226

JEL H 22, H 23, H 24, H 26

Ключевые слова:

импортозамещение, налоговый потенциал, сибирские регионы, сырьевые ресурсы, экономический потенциал.

Keywords:

Import substitution, tax potential, Siberian regions, mineral resources, economic potential.

Аннотация

Рассматривается экономический и налоговый потенциал трех крупных сибирских регионов, имеющих перспективы развития. На основе авторского анализа прогнозируются перспективы развития этих регионов. Показано, что многолетние попытки перестроить и диверсифицировать экономику России породили такое явление, как импортозависимость. Отмечена необходимость противодействия санкциям, в качестве которого правительством России приняты и действуют программы «импортозамещения». В целях реализации этих программ требуется развитие перерабатывающей промышленности сибирских регионов, вопросам которого уделяется внимание в данной статье.

Comparative analysis of Siberian regions tax and economic potentials¹

Zozulya Valentina

Abstract

Economic and tax potentials of three perspective huge Siberian regions are considered in the research. On the base of such analysis the perspectives of regional development can be predicted. Long-term attempts to rebuild and diversify Russian economy led to economic dependence, increase in imports and drop of exports, total industrial and production collapse. This phenomenon can be called «import dependence» today Russian government at last faced to Russian companies in the form of import substitution programs. In the goals of import substitution programs realization the development of processing industries in Siberian regions is necessary – that's why this question is on the significant focus in the article.

¹Работа выполнена в соответствии с государственным заказом Правительства Российской Федерации.

*Автор для связи: E-mail: zva-inga@mail.ru

DOI: dx.doi.org/10.24866/2311-2271/2017-3/59-65

Введение

Обеспеченность сырьевыми ресурсами остается ключевым фактором процесса формирования социально-экономического развития в регионах [1]. Сибирские регионы обладают большими запасами полезных ископаемых, отличаются достаточно высокими экономическими показателями, такими как доля в ВВП РФ, доходы на душу населения, объемы налоговых поступлений и др. [2]. Однако перспектива их дальнейшего развития зависит прежде всего от политики в области инвестирования в переработку сырьевых природных ресурсов [3]. Здесь исследуются три сибирских региона – Красноярский край, Новосибирская и Иркутская области.

С учетом нестабильности мировых сырьевых рынков и тяжелой геополитической ситуации регионы, которые не уделяли достаточно внимания диверсификации, могут существенно пострадать. На этом фоне анализ показывает снижение доли сырьевого сегмента в Красноярском крае, что не может не отразиться на экономической и социальной ситуации региона в ближайшем будущем. Новосибирская и Иркутская области, будучи малочувствительными к колебаниям цен на сырье, могут избежать столь серьезных проблем и даже укрепить свои позиции.

Анализ экономического потенциала

Основу экономики Красноярского края составляют обрабатывающее производство и добыча полезных ископаемых. В крае слабо развиты транспорт, связь, в структуре РВП низкий процент расходов на образование, здравоохранение, социальные услуги, что представляет угрозу социально-экономического характера.

Структура производства в Иркутской области более разнообразна: кроме добычи полезных ископаемых здесь сравнительно высоки показатели доходов от оптовой и розничной торговли, ремонта автотранспортных средств, бытовых изделий [4].

Новосибирская область специализируется на обрабатывающей промышленности, значительную долю доходов приносят оптовая и розничная торговля, операции с недвижимым имуществом, аренда и предоставление услуг, включая научные и образовательные.

Красноярский край и Новосибирская область владеют большим водным потенциалом. Это крупные реки Енисей и Обь, имеющие выход к морю. В то же время рыболовство и рыбоводство не получают развития, однако этот сегмент рынка имеет хорошую перспективу, особенно для прилегающих к водным ресурсам поселений.

Красноярский край благодаря большим запасам полезных ископаемых обладает очевидными преимуществами по сравнению с двумя другими регионами, но не реализует свой потенциал в полной мере. Причина депрессивной ситуации в том, что перспективные промышленные предприятия с производственной инфраструктурой, функционировавшие во времена Советского Союза, разорились, были заброшены или работают не на полную мощность, особенно в лесопромышленном комплексе, развитие которого во много определяет эффективность реализации программ импортозамещения [5].

В Иркутском и Новосибирском регионах такого богатого ресурсного обеспечения нет, но они являются основными центрами России по добыче и переработке полезных ископаемых.

Посмотрим, какую динамику демонстрирует доля РВП в ВВП РФ (рис. 1).

Наибольшую долю в ВВП России среди трех рассматриваемых субъектов федерации имеет бюджет Красноярского края, но с 2011 г. наблюдается его снижение. Доля РВП Иркутской и Новосибирской областей в последние три года стабилизировалась [6]. Эти субъекты не испытывали больших потрясений, их показатели изменились незначительно.

Важнейшим направлением в преодолении импортозависимости является развитие сельского хозяйства. Сибирские регионы имеют хороший потенциал, но для его реализации требуется специальная программа по оснащению средствами сельскохозяйственного производства. Ранее крупнейший Красноярский комбайновый завод, который поставлял в республики и регионы Союза и России комбайны, малую сельскохозяйственную технику, прекратил свое существование. Структура производства сельскохозяйственной продукции (рис. 2) показывает, что в этом плане наиболее успешным является Красноярский край в силу своей меридиональной протяженности, позволяющей развиваться многим видам хозяйственной деятельности [7–9]. Кроме того, край обладает значительным запасом земельных ресурсов, которые из-за климатических особенностей наиболее освоены на юге края.

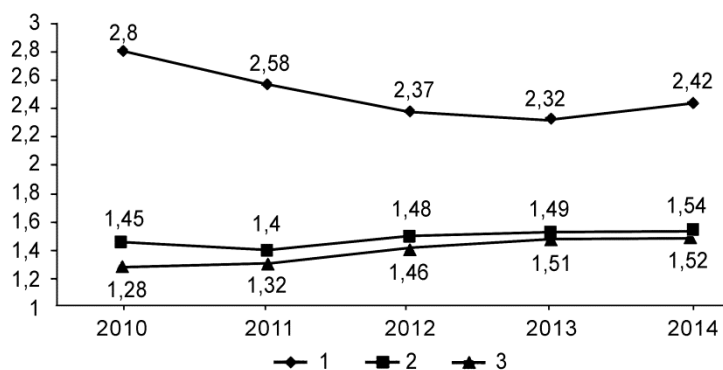


Рис. 1. Доля РВП в ВВП России: 1 – Красноярский край; 2 – Иркутская область; 3 – Новосибирская область, %
(по данным ЕМИСС, <https://www.fedstat.ru/indicator/33379>)

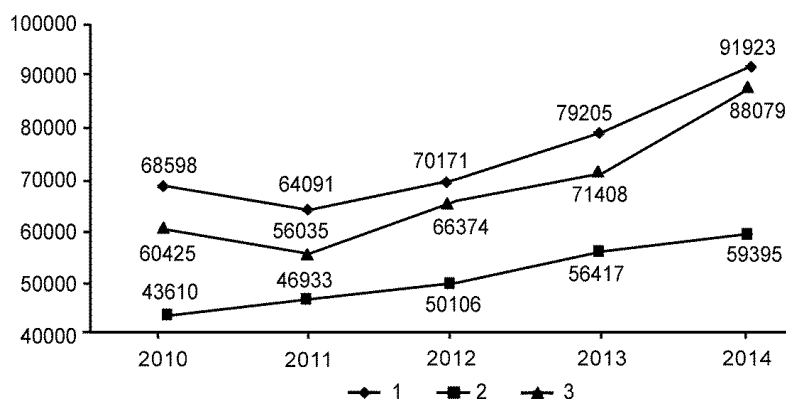


Рис. 2. Производство сельскохозяйственной продукции регионов: 1 – Красноярский край; 2 – Иркутская область; 3 – Новосибирская область, %
(по данным ЕМИСС, <https://www.fedstat.ru/indicator/33379>)

В последние годы в Иркутской области наблюдается устойчивое развитие сельского хозяйства. В области реализуется программа технического перевооружения сельскохозяйственного производства, ведется работа по активному привлечению инвесторов в данный сектор экономики.

В Новосибирской области также стабильно растут показатели доходов от производства и переработки сельскохозяйственной продукции, вплотную приближаясь к показателям Красноярского края. Область полностью обеспечивает себя необходимыми продуктами: зерном и зернопродуктами, картофелем и овощами, молочными и мясными продуктами, яйцом [7–9].

Налоговые доходы бюджетов России

Налоговые доходы составляют основную часть всех финансовых поступлений консолидированных бюджетов регионов РФ, а значит, от качества налогового регулирования зависит не только налоговый, но и экономический потенциал данных территорий.

Формирование бюджетов России различных уровней осуществляется в большей степени за счет налоговых доходов. Рассмотрим три основных налога – НДС, налог на прибыль и НДФЛ, – влияющих на доходы как федерального, так и региональных бюджетов (таблицы 1–3) [10].

Таблица 1

НДС, начисленный в 2011–2015 гг., тыс. руб. / %

Страна, регион	2011	2012	2013	2014	2015
РФ	29 673 183	34 971 706	38 883 509	40 522 530	46 237 464
	100	100	100	100	100
Красноярский край	4 079 177	5 395 766	5 815 733	6 560 270	6 553 643
	13,75	15,43	14,96	16,19	14,17
Иркутская область	924 212	1 198 519	1 417 763	1 446 863	1 457 877
	3,11	3,43	3,65	3,57	3,15
Новосибирская область	91 152	177 288	231 368	268 327	299 676
	0,31	0,51	0,60	0,66	0,65

Источник: <https://www.fedstat.ru/indicator/42547>

Таблица 2

Налог на прибыль организаций, начисленный в 2011–2015 гг., тыс. руб. / %

Страна, регион	2011	2012	2013	2014	2015
РФ	1 519 370 778	1 927 713 891	1 979 593 361	1 719 452 499	1 961 526 433
	100	100	100	100	100
Красноярский край	70 509 460	68 981 632	52 535 449	42 594 454	49 703 463
	4,64	3,58	2,65	2,48	2,53
Иркутская область	17 476 545	39 956 815	29 126 530	29 717 817	30 059 660
	1,15	2,07	1,47	1,73	1,53
Новосибирская область	16 101 107	19 458 700	24 862 299	21 888 028	20 962 833
	1,06	1,01	1,26	1,27	1,07

Источник: <https://www.fedstat.ru/indicator/42547>

С введением 1 июля 2014 г. поправок в НК РФ (ст. 342.4) до 31 декабря 2033 г. предоставлены льготы по НДС на газ, добываемый в Красноярском крае. Кроме того, льгота по «туронским» залежам на 180 налоговых периодов

(15 лет), разработку которых ведет ОАО «Севергазпром», будет влиять на снижение сумм налога на НДС (табл. 1) [4, 7]. В Новосибирской области прошли арбитражные разбирательства по поводу привлечения к ответственности за совершение налоговых правонарушений в части уплаты недоимки по НДС, в результате чего увеличились налоговые поступления.

Следующим показателем, влияющим на формирование доходов бюджетов, является налог на прибыль организаций (табл. 2). Анализ показал снижение этого налога по всем исследуемым регионам. В связи с увеличением числа перерабатывающих предприятий наблюдается незначительный рост налога в Красноярском крае.

В соответствии с законом Иркутской области «О пониженных налоговых ставках налога на прибыль организаций, подлежащего зачислению в областной бюджет, для отдельных категорий налогоплательщиков» (от 12.07.2010 № 60-ОЗ) установлена пониженная ставка налога на прибыль организаций в размере 13,5 % для организаций-резидентов особой экономической зоны. Данная поправка привела к снижению налога на прибыль. В Новосибирской области с 1 января 2015 г. ставка налога на прибыль для IT-компаний по решению областной Думы также снижена до 13,5 %, что соответственно вызывает снижение налоговых поступлений. Однако анализ статистики показывает их суммарное увеличение по всем исследуемым регионам (табл. 3).

Таблица 3

НДС, начисленный в 2010–2014 гг., тыс. руб. / %

Страна, регион	2010	2011	2012	2013	2014
РФ	1 789 631 580	1 994 869 291	2 260 335 639	2 497 785 032	2 679 498 907
	100	100	100	100	100
Красноярский край	40 318 734	44 810 368	49 462 137	54 017 035	56 218 097
	2,25	2,25	2,19	2,16	2,10
Иркутская область	26 894 705	29 695 771	34 188 408	37 086 341	39 909 842
	1,50	1,49	1,51	1,48	1,49
Новосибирская область	28 588 151	32 312 122	36 513 704	41 035 465	43 011 297
	1,60	1,62	1,62	1,64	1,61

Источник: <https://www.fedstat.ru/indicator/42547>

Налог на добавленную стоимость в Красноярском крае за последние пять лет увеличился почти на 40 %, что является результатом эффективной деятельности перерабатывающих предприятий, которые обусловили повышение налога на прибыль и НДС (таблицы 2, 3). В Иркутской области рост поступлений НДС от налогоплательщиков, находящихся на учете в областной инспекции, составил более 2 млрд рублей. Увеличение налоговых показателей объясняется не только улучшением работы предприятий, но и в большей степени совершенствованием администрирования со стороны налоговых органов.

Прогноз развития экономического и налогового потенциала сибирских регионов

Красноярский край имеет значительный потенциал перспективных месторождений, которые не разрабатываются из-за отсутствия инвестиций, в связи с чем добыча полезных ископаемых остается на прежнем уровне [11]. Однако политика правительства Красноярского края нацелена на дальнейшее разви-

тие промышленного производства. Для этого в крае имеется экономический и производственный потенциал. А привлечение инвестиций, в том числе государственных, позволит ему развиваться более эффективно.

Достаточно перспективно развитие сельского хозяйства. Так, после удачных 2015 и 2016 гг., когда был собран рекордный урожай, положение фермеров улучшилось, что позволяет им увеличить темпы производства как интенсивным путем – засеивая новые поля, участки, увеличивая поголовье скота и т.д., так и экстенсивно – наращивая производственно-техническую базу, используя новые технологии, современные машины, механизмы и другое оборудование.

В Иркутской области, наоборот, предполагается существенное увеличение объемов добычи полезных ископаемых благодаря росту числа разрабатываемых месторождений, для чего потребуются капитальные вложения в разведку месторождений и на закупку дорогостоящего оборудования. В результате от добычи полезных ископаемых ожидается увеличение налоговых поступлений, как в региональный, так и федеральный бюджет. Однако все меньше местной рабочей силы будет трудиться на этих месторождениях ввиду миграционного оттока населения, а значит, численность рабочей силы уменьшается, независимо от прогнозируемого роста средней заработной платы [8].

В Новосибирской области как регионе с высоким потенциалом реализации высококвалифицированной рабочей силы стабилизируется демографическая составляющая, отмечается рост трудовых ресурсов. Кроме того, в область направлен значительный миграционный поток, что способствует увеличению населения и, соответственно, доходов бюджета [9]. В результате миграции из других областей постепенно оживляется рынок недвижимости, что повышает экономическую активность в других отраслях. По прогнозам Министерства экономического развития Новосибирской области, благодаря реализации новых экономических программ на территории субъектов ожидаются рост заработных плат населения и увеличение инвестиций в экономику области со стороны российских и зарубежных партнеров.

Таким образом, сибирские регионы имеют высокий экономический, налоговый, промышленный и трудовой потенциал. В условиях современных политических и экономических реалий, разрастания мировой тенденции к новым экономическим санкциям у России имеются механизмы и потенциал для экономического роста, в особенности сибирских ресурсообеспеченных регионов.

Список источников / References

1. Меркулина И.А. Исследование перспектив социально-экономического развития Сибирского федерального округа. *Инновационная экономика и современный менеджмент*, 2015, № 5(6), сс. 28–44 [Merkulina I.A. Issledovanie perspektiv razvitiya Sibirskogo Federalnogo Okruga [The research of development perspectives of Siberian Federal District]. *Innovative economy and modern management*, 2015, no. 5(6), pp. 28–44.]
2. Самаруха В.И. Проблемы экономической безопасности ресурсных регионов Сибири в контексте конкурентоспособности. *Материалы региональной научно-практической конференции “Экономическая безопасность: стратегия взаимодействия государства и бизнеса”*. Иркутск, 25 ноября 2014 г. Иркутск, Байкал. Гос. у-нт экономики и права, 2015, сс. 160–165 [Sama-

- rukha V.I. Problemy ekonomicheskoy bezopasnosti resursnikh regionov Sibiri v kontekste konkurentosposobnosti. [The problems of economic security of Siberian resource regions in the context of competitiveness]. *Materiali regionalno-nauchno-prakticheskoy konferentsii "Ekonomicheskaya bezopasnost: strategiya vzaimodeystviya gosudarstva I biznesa"* [The materials of regional scientific and practical conference "Economic security: strategy of relationship between government and business"]. Irkutsk, Baikal State University of Economics and Law, 2015, pp. 160–165.]
3. Sumina E.V., Zyablikov D.V. Innovative regional development: needs for diversified economic growth of Siberia under the conditions of reindustrialization. *Вестник Сибирского государственного аэрокосмического университета им. Академика М.Ф. Решетнева*, 2015, т. 16, № 2, сс. 515–522. = Bulletin of Reshetnev Siberian State Aerospace, vol. 16, no., pp. 515–522.]
 4. Официальный портал Иркутской области [Official portal of Irkutsk region]. Available at: <http://irkobl.ru/> (дата обращения 20.11.2016).
 5. Федеральная служба государственной статистики [Federal Department of Statistics]. Available at: <http://www.gks.ru> (дата обращения 21.11.2016).
 6. Официальный сайт Министерства экономического развития и инвестиционной политики Красноярского края [The official site of Economic development and investment policy ministry of Krasnoyarsk region]. Available at: <http://www.econ.krskstate.ru> (accessed 24.11.2016).
 7. Официальный сайт Министерства экономического развития Иркутской области [The official site of Economic development ministry of Irkutsk region]. Available at: <http://irkobl.ru> (access 25.11.2016).
 8. Официальный сайт Министерства экономического развития Новосибирской области [The official site of Economic development ministry of Novosibirsk region]. Available at: <https://econom.nso.ru> (access 29.11.2016).
 9. Федеральная Налоговая Служба [Federal Tax Service of the Russian Federation]. Available at: <https://www.nalog.ru> (date of access: 03.12.2016).
 10. Налоговый кодекс Российской Федерации (часть вторая) [Russian Taxcode, part 2] Available at: <http://base.consultant.ru> (access:10.12.2016).
 11. Зозуля В.В. *Формирование системы налогообложения пользования возобновляемыми природными ресурсами: теория, методология, практика: монография*. Москва, Нано ТехноПрайд, 2010. 303 с. [Zozulya V.V. *Formirovaniye sistemy nalogooblozheniya pol'zovaniya vozobnovlyаемymi prirodnyimi resursami: teoriya, metodologiya, praktika* [Formation of the tax system for the use of renewable natural resources]. Moscow, Nano TekhnoPrayd Publ., 2010. 303 p.]

Сведения об авторе / About author

Зозуля Валентина Владимировна, доктор экономических наук, профессор кафедры «Бухгалтерского учета и налогообложения», Российский экономический университет им. Г.В. Плеханова, 117997 Россия, г. Москва, Стремянный пер., д. 36. *E-mail: zva-inga@mail.ru*

Valentina V. Zozulya, Doctor of Economics, Professor of the Department of Accounting and Taxation, Russian Economic University. G.V. Plekhanova, Postcode 117997, Russia, Moscow, Stremyannyu Avenue, No 36. *E-mail: zva-inga@mail.ru*

© Зозуля В.В.

© Zozulya V.V.

Адрес сайта в сети интернет: <http://jem.dvfu.ru>