

С.В. СТЕПАНОВА

## **Туристская инфраструктура приграничных регионов России: состояние и проблемы развития**

*Рассмотрены вопросы современного состояния и развития туристской инфраструктуры приграничных регионов РФ. Выделены проблемы развития туристской инфраструктуры, оказывающие влияние как на развитие туристского бизнеса, так и региональной экономики в целом. Результаты могут быть применены при изучении вопросов развития туристской инфраструктуры и туристского бизнеса на региональном уровне.*

*Ключевые слова:* туристская инфраструктура, приграничный регион, объекты туристской инфраструктуры, туризм.

**Tourism infrastructure in border regions of Russia: current status and problems.** S.V. STEPANOVA.

*The article presents the results of research of the current status and tourist infrastructure development in border regions of Russia. The article is considered the problems of the of tourist infrastructure development in regions, which an impact both on the development of the tourism business and regional economy as a whole. These results can be used when considering issues of development tourism infrastructure and tourism at regional level.*

*Key terms:* tourism infrastructure, border region, objects of tourism infrastructure, tourism.

В условиях трансформации социально-экономического пространства России, интеграционных процессов в мировом сообществе значительные изменения произошли в сфере международного туризма, повлиявшие на объемы и направления въездного и выездного потоков. Туризм начинает восприниматься и признаваться (в ряде российских регионов) в качестве перспективного (или приоритетного) направления регионального развития на уровне власти, бизнеса и общества. Усовершенствование коммуникаций, рост производительности труда и уровня жизни населения повышает требования современных туристов к уровню и качеству предоставляемых туристских услуг в категории «цена–качество», значение приобретают возможности территории (наличие зон Wi-Fi, уровень развития придорожной инфраструктуры, работа информационно-туристских центров, международные средства связи, наличие пунктов обмена валюты, проката автомобилей, и др.).

Приграничные территории Российской Федерации со специфической экономико-географической позицией, уникальным туристско-рекреационным потенциалом обладают сравнительным преимуществом перед другими регионами государства в развитии туристского бизнеса, учитывая положительный опыт зарубежных приграничных дестинаций. В этой связи формирование в приграничных регионах туристской инфраструктуры, соответствующей международным стандартам, является основой, обеспечивающей предоставление широкого спектра конкурентоспособных туристских услуг, привлечение туристских потоков (например, опыт Египта, Турции) в условиях межрегиональной и межстрановой конкуренции за туриста и инвестиции. Состояние и эффективное функционирование туристской инфраструктуры во многом определяет раскрытие и использование туристско-рекреационного потенциала территории (без ущерба окружающей среде) и, в конечном счете, эффективность развития регионального туризма.

Исследование туристской инфраструктуры, особенно в приграничных регионах России, представляет собой актуальную и своевременную научную задачу. В последние годы наблюдается увеличение числа научных работ, рассматривающих вопросы приграничности и развития инфраструктуры туризма. Однако большинство исследований носят ярко выраженный региональный характер, отражая специфику и эффективность развития туристского бизнеса, состояние туристской инфраструктуры в отдельных приграничных регионах [1–3, 6, 8, 12] или аспекты влияния туристской инфраструктуры на развитие туризма [5, 9, 14]. Остаются нераскрытыми вопросы комплексного исследования развития туризма приграничных регионов России, не рассмотрено состояние инфраструктуры туризма в сравнительном аспекте и схожих для приграничного пояса проблем ее развития.

В научном сообществе понятие «туристской инфраструктуры» («инфраструктуры туризма») не является новым, вместе с тем неоднозначность и размытость его смысла объясняется необоснованностью четких признаков отнесения к ней отдельных видов хозяйственной деятельности, а также неопределенностью круга объектов инфраструктуры туризма [2]. Так, под *туристской инфраструктурой* Н.В. Погореловой [12] понимается организационно-экономическая система взаимосвязанных предприятий и учреждений, обеспечивающих материальные и социально-культурные условия воспроизводства туристского продукта (используется для выполнения утилитарных функций в обслуживании туристов: проживание, питание транспорт). Согласно Ю.В. Николаевской [9], *инфраструктура туризма* – система объектов и организаций, предназначенная для производства туристских продуктов и услуг, их продвижения от производителей к потребителям, обеспечивая доступность туристского ресурса и комфортность пребывания туриста в месте посещения.

Не производя конечной продукции, но одновременно обслуживая процессы формирования, распределения и потребления туристс-

кого продукта, инфраструктура туризма напрямую определяет качественные, ценностные, стоимостные характеристики турпродукта, тем самым определяя конечные результаты функционирования и развития туристского бизнеса в регионе. Развитие туристской инфраструктуры способствует возрастанию туристской емкости территории (без ущерба для окружающей среды), повышает привлекательность туристских ресурсов региона [12].

Согласно А.В. Величкиной [2], в состав региональной инфраструктуры туризма включается: 1) производственная инфраструктура (предприятия, создающие условия для удовлетворения потребностей туризма: транспорт, информационно-коммуникационная инфраструктура, коммунальное хозяйство, элементы экологической очистки) и 2) инфраструктура сферы услуг (предприятия, непосредственно удовлетворяющие различные потребности туристов: туроператоры и турагенты, средства размещения, предприятия общественного питания, торговля, безопасность, предприятия отдыха и развлечения). А.Л. Косманевым [6] в состав туристской инфраструктуры включаются следующие компоненты: 1) базовые объекты инфраструктуры (аэропорты, железнодорожные вокзалы, дорожная сеть, коммуникации и пр.); 2) средства размещения; 3) сопутствующая инфраструктура (транспортное обслуживание, предприятия питания, индустрия развлечений, объекты туристского показа и пр.). Н.С. Мартышенко [8] выделяет в качестве структурных компонентов туристской инфраструктуры следующие пять: инфраструктура размещения, инфраструктура питания, транспортная инфраструктура, инфраструктура досуга и развлечения, и специализированная инфраструктура. М.В. Виноградова и П.И. Солдатов [3] в состав элементов инфраструктуры туристского комплекса, упуская обозначенные ранее, относят экскурсионное обслуживание, финансовое обслуживание, информационное обеспечение и поддержку, средства и системы связи, производство сувенирной продукции и изделий народного промысла, производство туристской и спортивной продукции, розничную торговлю и сферу бытовых услуг.

Признавая многообразный характер внутренних и внешних связей региональной инфраструктуры туризма, достаточно сложно выделить четкие границы туристской инфраструктуры в рамках регионального инфраструктурного комплекса [6]. Вместе с тем следует обозначить, что в составе туристской инфраструктуры, именно созданной с целью и благодаря развитию туризма в регионах, выделяются инфраструктура размещения, сеть туристских организаций (туроператоры, турагенты, предоставление экскурсионного обслуживания), информационно-туристские центры. Особое значение в приграничных регионах имеет развитие таможенной инфраструктуры.

Исследователями отмечается зависимость состава элементов инфраструктуры туристского комплекса от туристской активности, влияния факторов, как прямо связанных туризмом (туристские ресурсы, цели и мотивы путешествия, структура доходов населения и др.), так непосред-

ственно с ним не связанных (развитие транспорта, торговли, и др.), но воздействующих на объем спроса на туристский продукт [3].

Резюмируя, следует привести выделенные А.Л. Косманевым основные функции и свойства туристской инфраструктуры региона [6]:

1. Обеспечение функционирования туристской сферы (функционирование туристской сферы и производство туристских услуг);

2. Обслуживание туристов (проживание, питание, передвижение, а также иные культурные, коммуникационные и другие потребности);

3. Интеграционная функция (организация и поддержка связей между предприятиями, формирование территориальных туристско-рекреационных кластеров);

4. Регулирующая функция (влияние туристской инфраструктуры на экономику региона).

Важно, что развитая инфраструктура туризма обеспечивает не только интересы туристов, но и потребности местного населения. Туристская инфраструктура является имманентной частью региональной инфраструктуры. Возрастание и динамическое изменение потребностей туристов во все большей мере захватывает элементы инфраструктуры региона, ранее не относившиеся к обеспечению туризма, например, использование туристами местной сотовой сети [1]. Развитие туристской инфраструктуры можно представить в виде постепенно расширяющейся вверх с неровными кольцами спирали, демонстрирующей количественные (появление новых гостиниц, направлений и др.) и качественные (применение новых технологий, решений) изменения [4].

В настоящей статье состояние и проблемы развития туристской инфраструктуры рассматриваются на примере 11 приграничных регионов РФ, имеющих госграницу со странами дальнего зарубежья (табл. 1).

Таблица 1

**Общая характеристика приграничных регионов РФ**

Приграничный регион	Сопредельное государство	Общая протяженность государственной границы, км
Северо-Западный федеральный округ (СЗФО)	Норвегия	219,1
Мурманская обл.	Финляндия	1325,8
Республика Карелия		
Ленинградская обл.		
Псковская обл.	Эстония	466,8
	Латвия	270,5
Калининградская обл.	Литва	288,4
	Польша	236,3

Окончание табл. 1

Приграничный регион	Сопредельное государство	Общая протяженность государственной границы, км
Сибирский федеральный округ (СФО) Забайкальский край*	КНР	4209,3
Республика Алтай*		
Дальневосточный федеральный округ (ДФО) Амурская обл.		
Еврейская автономная область		
Хабаровский край		
Приморский край*		

\*Кроме наличия государственной границы с КНР Забайкальский край граничит с Монголией, Республика Алтай – с Казахстаном и Монголией, Приморский край – с КНДР.

Для исследования состояния развития туристской инфраструктуры приграничных регионов России выбраны количественные показатели средств размещения (число гостиниц и аналогичных средств размещения, мест в коллективных средствах размещения) и объектов сферы общественного питания (число ресторанов, кафе, баров) в 2012 г. Динамика числа санаторно-курортных организаций и средств размещения туристов за период 2002–2012 гг. позволяет провести сравнение специфики развития туристской инфраструктуры приграничных регионов РФ и выявить общие тенденции.

Рейтинг РИА-Аналитика по данным Росстата по итогам 2010 г., проведенный на основании ранжирования регионов по показателю числа мест в гостиницах к среднегодовой численности населения (без учета аналогичных и иных средств размещения), позволяет оценить уровень развития региональной гостиничной инфраструктуры. Из приграничных регионов высокое место занимает Республика Алтай (6-е место; 5,2 гостиничного места на 1 тыс. чел.). Республика Карелия (13-е место), Мурманская область (14-е место), Приморский край (18-е место) и Псковская область (19-е место) располагаются во второй десятке регионов по данному показателю. При этом динамика изменения числа гостиничных мест за период 2006–2010 гг. показывает, что наибольший прирост в исследуемых регионах наблюдался в Калининградской области, Республике Алтай (90 %), отрицательный – в Мурманской, Амурской областях и Еврейской автономной области [13].

Исследование числа гостиниц и аналогичных средств размещения в 2012 г. (рис. 1) выявляет, что в доминирующей части регионов (63 %) наблюдается превышение (максимально в 2 раза – Ленинградская область и Приморский край, на 33 % – Хабаровский край и 17 % –

Республика Алтай) или близкое приближение к среднероссийскому показателю, составляющему 112,2 ед./субъект (114,8 по приграничных регионам).

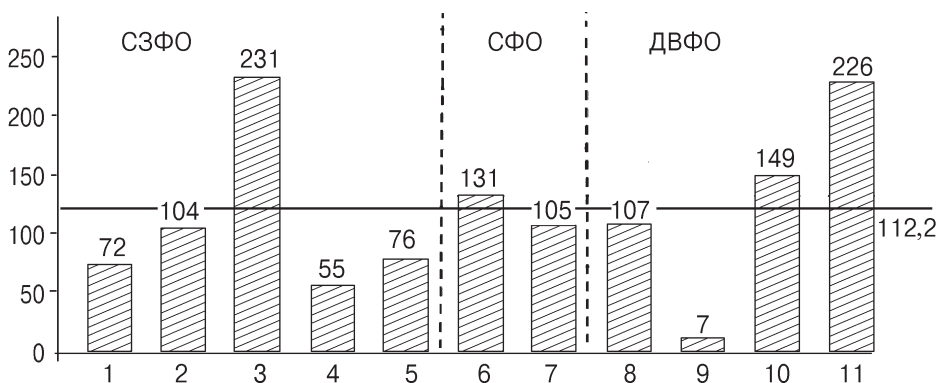


Рис. 1. Общее число гостиниц и аналогичных средств размещения в приграничных регионах РФ в 2012 г., ед. [11]: 1 – Мурманская обл., 2 – Республика Карелия, 3 – Ленинградская обл., 4 – Псковская обл., 5 – Калининградская обл., 6 – Республика Алтай, 7 – Забайкальский край, 8 – Амурская обл., 9 – Еврейская автономная обл., 10 – Хабаровский край, 11 – Приморский край

Исследование динамики роста числа гостиниц и аналогичных средств размещения за период 2002–2012 гг. показывает, что самые высокие темпы прироста показателя наблюдаются в Республике Алтай (рост в 8,2 раза). Приморском крае и Ленинградской области, что свидетельствует об активном развитии туристской инфраструктуры в данных приграничных регионах. Самые низкие темпы в Еврейской автономной области (+16 %) и Мурманской области (+38 %), в остальных регионах в среднем увеличение произошло в 2 раза (табл. 2). Таким образом, при наблюдаемой устойчивой тенденции роста числа гостиниц и аналогичных средств размещения в приграничных регионах можно прогнозировать и дальнейшую положительную динамику развития. Однако несмотря на превышение темпов роста данного показателя в приграничных регионах над среднероссийским, доля приграничных регионов будет постепенно снижаться (в 2012 г. 14,4 %).

Учитывая, что привлечение одного туриста в РФ (инфраструктурные и кадровые затраты) обходится примерно в 10 раз дешевле, чем в среднем по Европе и ведущим странам мира, согласно исследованиям ЮНВТО (Всемирная организация ООН по туризму), возможно прогнозировать появление крупных международных игроков на рынке туристских услуг регионов России [10].

Динамика числа санаторно-курортных организаций за исследуемый период 2002–2012 гг. показывает сокращение данного показателя

Таблица 2

**Динамика числа средств размещения в приграничных регионах  
РФ за 2002-2012 гг. [11]**

Приграничный регион	Число гостиниц и аналогичных средств размещения	Число санаторно-курортных организаций
Республика Карелия	Рост в 2 раза	Спад в 2 раза
Калининградская обл.	Рост в 2,2 раза	Сохранение
Ленинградская обл.	Рост в 4,7 раза	Спад на 26 %
Мурманская обл.	Рост на 38 %	Спад на 18 %
Псковская обл.	Рост в 2 раза	Спад в 1,8 раза
Республика Алтай	Рост в 8,2 раза	Сохранение
Забайкальский край	Рост в 1,7 раза	Спад на 27 %
Приморский край	Рост в 3,1 раза	Спад в 2 раза
Хабаровский край	Рост в 2 раза	Спад в 2 раза
Амурская обл.	Рост в 2,1 раза	Спад на 38 %
Еврейская автономная обл.*	Рост на 16 %	Сохранение
В среднем в РФ	Рост в 2,4 раза	Спад в 1,2 раза
В среднем в приграничных регионах	Рост в 2,6 раза	Спад в 1,5 раза

\* Показатели за 2002–2011 г.

как в приграничных регионах России (спад в 1,5 раза), так и в целом по РФ (-20 %) (табл. 2). Кроме Калининградской области, Республики Алтай и Еврейской автономной области, где фиксируется сохранение числа санаторно-курортных учреждений, в остальных регионах наблюдается отрицательная динамика показателя (от -18 до -200 %). Следует заметить, что средний показатель по исследуемым приграничным регионам составляет всего 10 ед./субъект, что ниже среднего по РФ в два раза (23 ед./субъект). Вместе с тем за период 2002–2012 гг. отмечается рост численности лиц, размещенных в санаторно-курортных организациях приграничных регионов РФ (в 11 раз), т.е. наблюдается повышение эффективности использования санаторно-курортной инфраструктуры в исследуемых регионах.

В качестве более объективного показателя, оценивающего обеспеченность приграничных регионов средствами размещения, может быть применено число мест в коллективных средствах размещения на 1 тыс. жителей (рис. 2). Под коллективными средствами размещения (КСР) понимается любой объект, предоставляющий туристам размещение для ночевки в комнате или каком-либо ином помещении с числом номеров, не менее 10 номеров. К КСР относятся [7]: гостиницы и аналогичные средства размещения; специализированные заведения и прочие предприятия размещения.

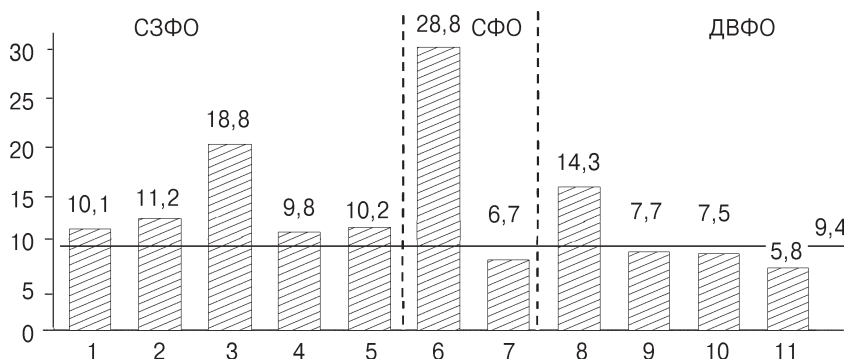


Рис. 2. Распределение числа мест в коллективных средствах размещения по приграничным регионам РФ в 2012 г., ед. на 1 тыс. жителей [11]: 1 – Республика Карелия, 2 – Калининградская обл., 3 – Ленинградская обл., 4 – Мурманская обл., 5 – Псковская обл., 6 – Республика Алтай, 7 – Забайкальский край, 8 – Приморский край, 9 – Хабаровский край, 10 – Амурская обл., 11 – Еврейская автономная обл.

Обеспеченность местами в КСР приграничных регионов несколько выше среднероссийского уровня (9,4), тем самым подтверждаются региональные интересы развития туристского бизнеса.

Распределение объектов общественного питания: ресторанов, кафе, баров по приграничным регионам РФ в 2012 г. (рис. 3) демонстрирует, что средний показатель по приграничным регионам ниже аналогичного российского в 1,6 раза или 489 ед./субъект и 801 ед./субъект соответственно (исключение Ленинградская область). Данное обстоятельство может свидетельствовать о неготовности инфраструктуры общественного питания приграничных регионов РФ к увеличению въездного потока, ограничивая возможности развития туристского бизнеса в целом.

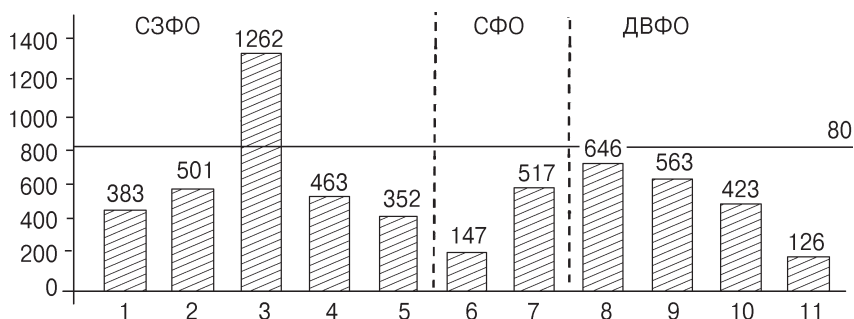


Рис. 3. Распределение количества ресторанов, кафе, баров по приграничным регионам РФ в 2012 г., ед.[11]: 1 – Республика Карелия, 2 – Калининградская обл., 3 – Ленинградская обл., 4 – Мурманская обл., 5 – Псковская обл., 6 – Республика Алтай, 7 – Забайкальский край, 8 – Приморский край, 9 – Хабаровский край, 10 – Амурская обл., 11 – Еврейская автономная обл.



Сопоставление приграничных регионов по уровню обеспеченности средствами размещения и объектами общественного питания в 2012 г. показывает, что лидером является Ленинградская область (табл. 3), что может обуславливаться притяжением финансовых и туристских потоков в силу территориальной близости к Санкт-Петербургской агломерации и странам ЕС. Высокий уровень обеспечения инфраструктурой размещения фиксируется в Приморском крае и Республике Алтай, что наряду с высокими темпами роста числа гостиниц и аналогичных средств размещения за 2002–2012 гг. подтверждает актуальность развития туристского бизнеса в данных приграничных регионах. Вместе с тем, при высоком числе гостиниц и аналогичных средств размещения в Хабаровском крае наблюдается самый низкий в приграничных регионах уровень обеспечения местами в КСР.

Таблица 3

**Обеспечение приграничных регионов РФ  
туристской инфраструктурой, 2012 г.**

Уровень	Число гостиниц и аналогичных средств размещения, ед.	Число ресторанов, кафе, баров, ед.	Число мест в КСР, ед./1 тыс. чел.
Значительно выше среднероссийского	Ленинградская обл., Приморский край	Ленинградская обл.	Республика Алтай, Ленинградская обл., Приморский край
Выше среднероссийского	Хабаровский край, Республика Алтай	-	Калининградская обл., Псковская обл., Республика Карелия, Мурманская обл.
Среднероссийский	112,2	801	9,4
Ниже среднероссийского	Амурская обл., Забайкальский край, Республика Карелия, Калининградская обл., Мурманская обл.	Приморский край, Хабаровский край, Забайкальский край, Калининградская обл., Мурманская обл., Амурская обл.	Амурская обл., Еврейская автономная обл., Забайкальский край, Хабаровский край
Значительно ниже среднероссийского	Псковская обл., Еврейская автономная обл.	Республика Карелия, Псковская обл., Республика Алтай, Еврейская автономная обл.	-

В качестве регионального аспекта роли отдельных видов транспорта в организации туризма могут быть представлены результаты исследований, проведенных среди крупнейших туроператоров Хабаровского края о востребованности видов транспорта: автобусные перевозки (38 %), водный транспорт (29 %), авиатранспорт (24 %), железнодорожный транспорт занимает 9 % от общего объема туристских перевозок. При этом решающее значение при выборе вида транспорта туроператорами имеет стоимость и комфортабельность перевозки, а скорость (время доставки) и беспересадочность поездки имеют второстепенное значение [14].

Резюмируя, можно очертить ряд взаимосвязанных и взаимозависимых проблем состояния и развития туристской инфраструктуры приграничных регионов РФ (полностью или частично относится к исследуемым регионам):

1. Недостаточный уровень развития туристской инфраструктуры (количественный и качественный показатель, категории). Недостаток числа объектов общественного питания, средств размещения туристов, объектов придорожной инфраструктуры, наряду с отсутствием элементов инфраструктуры туризма требуемой категории, определяют недоиспользование туристско-рекреационного потенциала территории, снижая показатели эффективности функционирования туристского бизнеса и региональной экономики в целом.

*Например, достигнутый уровень использования потенциальной емкости туристских зон Республики Карелия (максимально в центральной туристской зоне – 26 %, Калевальской зоне – 31 %) является одновременно предельным в силу неразвитости туристской инфраструктуры, недостаточной мощности средств размещения [15].*

2. Значительная территориальная дифференциация уровня развития региональной туристской инфраструктуры, когда максимальная концентрация наблюдается в крупных центрах с ярко выраженной тенденцией сокращения к периферии региона, что во многом может не соответствовать существующей мощности и направленности туристских потоков.

*Основная концентрация гостиничных предприятий Приморского края наблюдается в крупных городах (Владивосток, Находка, Арсеньев, Уссурийск и др.), при этом в ряде муниципальных образований, на территориях которых расположены туристские ресурсы и объекты экскурсионного показа, гостиниц нет (2007 г.). Для баз отдыха характерна «территориальная» привязка к морскому побережью [9].*

3. Несоответствие инфраструктуры туризма международным стандартам по уровню обслуживания.

*Так, несоответствие автобусов международным стандартам и недостаток комфортабельных автобусов снижает качество транспортного обслуживания туристов Хабаровского края [14]. Большинство предприятий общественного питания Приморского края не со-*

ответствует требованиям к обслуживанию иностранных посетителей [9].

Кроме того, можно выделить спектр проблем, относящихся к определенным элементам туристской инфраструктуры российских приграничных регионов. В совместной деятельности транспортных и туристских предприятий по организации туристских перевозок в России Н.В. Солдаткиной выделяются: значительный износ материально-технической базы транспорта, «старение» пассажирского парка (29 %), недостаток комфортабельных транспортных средств; плотность дорог; неудовлетворительное состояние дорожных сетей и коммуникаций; рост тарифов на всех видах транспорта. Отсутствие местного авиаперевозчика, неразвитость инфраструктуры водного транспорта и отсутствие комфортабельного флота, высокий удельный вес транспортных издержек в стоимости турпродукта приводит к сокращению пассажиропотока на отдельных видах транспорта и видах сообщений, оказывая тормозящее влияние на развитие международных туристских перевозок региона [14]. Недостаток авиационного сообщения при ограниченном пассажиропотоке железнодорожным транспортом может являться фактором, сдерживающим увеличение въездного туристского потока (например, опыт Республики Карелия).

Невозможность использования информационных технологий в силу неразвитости средств и систем связи снижает скорость реагирования на изменения внешней среды, потребностей туристов, приводя в ряде случаев к отказу туристов от бронирования средств размещения, туристских услуг и пр. [5]. Таким образом, проблемы развития туризма в приграничных регионах обуславливаются недостаточностью развития информационной инфраструктуры (недостаток информационного обеспечения туристов, «информационный вакуум» о туристских ресурсах приграничного региона и его туристском предложении, услуги информационно-туристских центров).

Проблемы развития туристской инфраструктуры ограничивают раскрытие и использование имеющегося уникального туристско-рекреационного потенциала приграничных субъектов России, оказывая сдерживающее влияние на функционирование туризма и региональной экономики в целом. В качестве решения проблем пространственного развития туризма в научной литературе и ряде стратегических документов по развитию туризма в регионах рассматривается формирование конкурентоспособных туристско-рекреационных кластеров. Преодоление проблем инфраструктуры туризма требует комплексного подхода к их решению со стороны региональных властей, учитывающего интересы бизнеса и общества, реализации предусмотренных в стратегических документах по развитию туризма в приграничных субъектах РФ мероприятий.

*Литература*

1. Василиха Д.Ф. Стратегическое управление развитием региональной инфраструктуры туризма: автореф. дис. ... канд. экон. наук. СПб., 2012. 19 с.
2. Величкина А.В. Проблемы развития туристской инфраструктуры региона (на примере Вологодской области) // Проблемы развития территории. 2013. № 4 (66). С. 40–48.
3. Виноградова М.В., Солдатов П.И. Инфраструктура туристского комплекса // Вестник Томского государственного университета. 2009. № 3(24) С. 264–270.
4. Гусева Н.Г. Инновации как ядро воспроизводства туристской инфраструктуры // Инновации в науке. 2011. № 1. С. 75–79.
5. Ковалева Е.Н. Особенности функционирования информационной инфраструктуры туристского рынка в Российской Федерации // Каспийский регион: политика, экономика, культура. 2011. № 2 (27). С. 197–201.
6. Косманев А.Л. Туристская инфраструктура в региональных исследованиях // Вестник ВГУ. Серия: География. Геоэкология. 2012. № 2. С. 5–12.
7. Лойко О.Т. Туризм и гостиничное хозяйство: учеб. пособие. Томск: Изд-во ТПУ, 2005. С. 152.
8. Мартышенко Н.С. Туристский потенциал Приморского края и перспективы развития туристской индустрии на его территории // Народное хозяйство. Вопросы инновационного развития. 2011. № 1. С. 74–88.
9. Николаевская Ю.В. Состояние инфраструктуры туризма в Приморском крае // Вестник ТГЭУ. 2009. № 4. С. 21–31.
10. Официальный сайт ЮНВТО (Всемирная организация ООН по туризму). URL://www.unwto.org/ru/ Цит. по: Корнеевец В.С., Семенова Л.В. Кластерный подход в развитии туризма Калининградской области // Вестник Балтийского федерального университета им. И. Канта. 2013. № 9. С. 153–159.
11. Официальный сайт Федеральной службы государственной статистики Режим доступа: <http://www.gks.ru/> (дата обращения 23.012014).
12. Погорелова Н.В. Теоретические подходы к исследованию понятия «туристская инфраструктура» // Проблемы современной экономики. 2011. № 5. С. 57–61
13. Рейтинг регионов по уровню развития гостиничной инфраструктуры. Режим доступа: [http://ria.ru/research\\_rating/20111207/509269238.html#ixzz2scIEEQys](http://ria.ru/research_rating/20111207/509269238.html#ixzz2scIEEQys) (дата обращения 11.04.2014).
14. Солдаткина Н.В. Управление развитием международных автобусных туристских перевозок (на примере Хабаровского края): автореф. дис. ... канд. экон. наук. Хабаровск, 2012. 24 с.
15. Управление развитием туризма в регионе. Опыт реализации стратегии Республики Карелия / Под общ. ред. Ю.В. Савельева, О.В. Толстогузова. Петрозаводск: Изд-во Карельского научного центра РАН, 2008. 227 с.

## References

1. Vasilija D. F. *Strategičeskoe upravlenie razvitiem regionalnoj infrastruktury turizma* [Strategic management of regional tourism infrastructure development]. Sankt-Peterburg, 2012. 19 p.
2. Velichkina A.V. Problemy razvitija turistskoj infrastruktury regiona (na primere Vologodskoj oblasti) [Problems of tourism infrastructure development in the region (for example the Vologda region)]. *Problemy razvitija territorii = Problems of development of the territory*, 2013, no. 4 (66), pp. 40–48.
3. Vinogradova M.V., Soldatov P.I. Infrastruktura turistskogo kompleksa [The infrastructure of tourist complex]. *Vestnik Tomskogo gosudarstvennogo universiteta = Bulletin of the Tomsk State University*, 2009, no. 3(24), pp. 264–270.
4. Guseva N.G. Innovacii kak jadro vosпроизводства turistskoj infrastruktury [Innovation as the core of the reproduction tourism infrastructure]. *Innovacii v nauke = Innovations in science*, 2011, no. 1, pp. 75–79.
5. Kovaleva E.N. Osobennosti funkcionirovanija informacionnoj infrastruktury turistskogo rynka v Rossijskoj Federacii [The features functioning of the information infrastructure of the tourist market in the Russian Federation]. *Kaspijskij region: politika, ekonomika, kultura = Caspian region: politics, economics and culture*, 2011, no. 2(27), pp. 197–201.
6. Kosmanev A.L. Turistskaja infrastruktura v regional'nyh issledovanijah [The tourist infrastructure in regional studies]. *Vestnik VGU. Serija: Geografija. Geojekologija = Bulletin of VSU. Series: Geography. Geoecology*, 2012, no. 2, pp. 5–12.
7. Lojko O. T. *Turizm i gostinichnoe hozjajstvo* [Tourism and Hospitality Management]. Tomsk: Izdatelstvo TPU, 2005. 152 p.
8. Martyšenko N.S. Turistskij potencial Primorskogo kraja i perspektivy razvitija turistskoj industrii na ego territorii [The tourist potential of Primorsky Krai and prospects of the tourist industry development]. *Narodnoe hozjajstvo. Voprosy innovacionnogo razvitija = National Economy. Issues of innovative development*, 2011, no. 1, pp. 74–88.
9. Nikolaevskaja Ju.V. Sostojanie infrastruktury turizma v Primorskom krae [The current status of the tourism infrastructure in Primorsky Krai]. *Vestnik TGJeU = Herald PSUE*, 2009, no. 4, pp. 21–31.
10. Oficialnyj sajt JuNVTO [Official website UNWTO] available at: <http://www.unwto.org/ru/> Cit. po: Korneev V.S., Semenova L.V. Klasternyj podhod v razvitii turizma Kaliningradskoj oblasti. *Vestnik Baltijskogo federalnogo universiteta im. I. Kanta = Herald Baltic Federal University*, 2013, no. 9, pp. 153–159.
11. Oficialnyj sajt Federalnoj sluzhby gosudarstvennoj statistiki [Official website Federal state Statistics Service]. Available at: <http://www.gks.ru/> (accessed: 23.01.2014).
12. Pogorelova N.V. Teoreticheskie podhody k issledovaniju ponjatija «turistskaja infrastruktura» [Theoretical approaches to the study of the concept of «tourist infrastructure»]. *Problemy sovremennoj jeko-*

- nomiki = Problems of the modern economy*, 2011, no. 5. pp. 57–61.
13. *Rejting regionov po urovnju razvitija gostinichnoj infrastruktury* [Rating of regions in terms of development of hotel infrastructure]. Available at: [http://ria.ru/research\\_rating/20111207/509269238.html#ixzz2scIEEQys](http://ria.ru/research_rating/20111207/509269238.html#ixzz2scIEEQys) (accessed: 11.04.2014 г.)
  14. Soldatkina N.V. *Upravlenie razvitiem mezhdunarodnyh avtobusnyh turistskih perevozok (na primere Habarovskogo kraja)* [Management of international tourist bus transport development (for example, Khabarovsk Krai)]. Habarovsk, 2012. 24 p.
  15. *Upravlenie razvitiem turizma v regione. Opyt realizacii strategii Respubliki Karelija* [Management of tourism development in the region.]. Ed. Ju.V. Saveleva, O.V. Tolstoguzova. Petrozavodsk: Izdatelstvo Karelskogo nauchnogo centra RAN, 2008. 227 p.