

# Российский Дальний Восток как торгово-экономический актор Северо-Восточной Азии

Дарья Соколова, Ксения Павлющенко

Дальневосточный федеральный университет, Владивосток, Россия

## Информация о статье

Поступила в редакцию:

09.01.2021

Принята

к опубликованию:

11.02.2021

УДК 316.723

JEL J01

## Ключевые слова:

Дальний Восток России,  
торгово-экономический  
актор, Северо-Восточная  
Азия, региональные связи

---

## Keywords:

Far East of Russia, trade and  
economic actor, the North-East  
Asia, regional links

## Аннотация

*В статье рассмотрен регион Северо-Восточной Азии как ментальный конструкт, организованное пространство, целостность которого обеспечивается системой связей. Проанализированы закономерности процесса регионализации российского Дальнего Востока как субъекта Северо-Восточной Азии. Обоснована региональная субъектность сибирско-дальневосточной части России в структуре Северо-Восточной Азии на уровне торгово-промышленной связи в рамках системного подхода. Определены тип и структура торгово-промышленной связи сибирско-дальневосточной части Северо-Восточной Азии со следующими региональными субъектами: Китайской Народной Республикой, республикой Корея и Японией. Проанализированы закономерности процесса регионализации российского Дальнего Востока как субъекта Северо-Восточной Азии. Раскрыто понятие «регион» Северо-Восточной Азии с позиции различных исследовательских подходов.*

## The Russian Far East as a trade and economic actor of the North-East Asia

Daria Sokolova, Ksenia Pavliushchenko

## Abstract

*The article considers the North-East Asian region as a mental construct, as an organized space, the integrity of which is ensured by the system of connections. The regularities of the Russian Far East regionalization process as a subject of Northeast Asia were analyzed. The regional subjectivity of the Siberian-Far Eastern part of Russia in the structure of North-East Asia at the level of trade and industrial connections within the systematic approach is justified. The type and structure of trade and industrial connections of the Siberian-Far Eastern part of Northeast Asia with the following regional entities are determined: the People's Republic of China, the Republic of Korea and Japan. The concept of the «region» of Northeast Asia is disclosed from the perspective of various research approaches.*

---

Автор для связи: sokolova.dand@dvfu.ru

DOI: <https://dx.doi.org/10.24866/2311-2271/2021-1/50-65>

## **Введение**

Перед Дальним Востоком России стоят амбициозные цели: провинциальная окраина России, долгие годы являющаяся сырьевым придатком, тихоокеанским военным форпостом, должна занять не только достойное место в экономике Российской Федерации, но и стать полноценным региональным актором Северо-Восточной Азии. Для эффективного вхождения в высокоразвитую бизнес-среду ведущих восточноазиатских экономик, необходимо проанализировать и формализовать закономерности процесса регионализации российского Дальнего Востока как субъекта Северо-Восточной Азии. Придерживаясь концепции профессора Ансси Пааси (Anssi Paasi), где необходимой составляющей феномена «регион» является «региональное пространство», будем рассматривать «регион» как ментальный конструкт, как абстрактную систему генерализирующего типа, отражающую объективную реальность [5, 15].

В качестве исследовательской гипотезы будем рассматривать российский Дальний Восток как один из региональных системных элементов Северо-Восточной Азии, связанный с ее субъектами множеством структурных, каузальных, функциональных пространственно-временных связей.

Рассматривая «регион» как интегрально организованное пространство, целостность которого обеспечивается системой связей, была определена цель исследования – на основании эмпирически установленных связей и формализации их закономерностей доказать, что российский Дальний Восток является торгово-экономическим актором территориально-экономического пространства Северо-Восточной Азии. Для этого необходимо 1) выполнить анализ содержания и структуры взаимодействиями Дальневосточного федерального округа с субъектами Северо-Восточной Азии; 2) установить функциональную упорядоченность формирующихся во времени и пространстве связей российского Дальнего Востока как регионального субъекта Северо-Восточной Азии. За базовое основание выделения российского Дальнего Востока как регионального актора Северо-Восточной Азии выбран торгово-экономический функциональный критерий.

## **Теоретическое обоснование исследования**

Анализ региона Северо-Восточной Азии как сложной системы невозможен в рамках одной исследовательской парадигмы, необходимо комплексирование теоретического и методологического инструментария различных подходов. При исследовании Северо-Восточной Азии и российского Дальнего Востока как его субъекта будем придерживаться российской академической традиции понимания категории регион и процесса его формирования, рассматривая регионализм как процесс макрорегионализации [1, 2], но в тоже время будем учитывать и иные трактовки феноменов регион, регионализация, регионализм [3, 5, 6].

При анализе феномена «регион» используются два базовых подхода: регион как самостоятельная территориальная единица, выделяемая на основе физико-географических критериев, и регион как аналитический ментальный конструкт, конфигурация которого может меняться в зависимости от исследовательского акцента. Следуя утверждению американского географа Джо Энью

(J.A. Agnew), считавшим «контрпродуктивным» сведения понимания «региона» к какой-то одной составляющей [14], в своих исследованиях будем использовать различные подходы к пониманию феномена «регион», анализируя регион и как реальную сущность, и как ментальный конструкт. Анализ различных пониманий дефиниции «регион» [3:21–22; 7: 8–11; 10: 32–39] показал, что большая часть исследований склоняется к пониманию «региона» как части организованного пространства, не зависимо от таксонометрического уровня и «сущности конструирующих ее связей» [6]. В своих исследованиях в контексте социального конструктивизма будем рассматривать феномен «регион» как некий аналитический конструкт, как многослойное пространство, формируемое социо-экономическими связями и отношениями между хозяйствующими субъектами, как систему устойчивых транснациональных хозяйственных связей, отличающихся регулярностью, устойчивостью и достаточной плотностью [4, 9].

Раскроем понятие «регион» Северо-Восточной Азии с позиции различных исследовательских подходов. В рамках географического подхода, Северо-Восточная Азия является субрегионом Азиатско-Тихоокеанского региона, занимает площадь порядка 12 млн кв. км и расположена в пределах от 46° до 20° с. ш. В состав Северо-Восточной Азии входят Япония, Северная и Южная Кореи, Монголия, Китай и сибирско-дальневосточная часть России (далее – СДЧР). В рамках цивилизационного подхода, Северо-Восточная Азия не отличается однородностью природных, национально-культурных и социально-исторических условий, что и затрудняет определение границ региона. В рамках географического подхода сибирско-дальневосточная часть России, входящая в состав Северо-Восточной Азии, занимает территорию Дальнего Востока России и часть Восточной Сибири. В формально-правовом, административно-территориальном аспекте это пространственно совпадает с Дальневосточным федеральным округом Российской Федерации (далее – ДФО) и составляет 40,6% от территории РФ (площадь – 6,2 млн кв. км, население 7,3 млн чел).

СДЧР как региональный субъект должна быть не только географически близка к Монголии, Республики Корея, КНДР, КНР, Японии, но и иметь с ними функциональную взаимосвязь как полноценный торгово-экономический актор. «Экономизированное» определение процесса регионализации в трактовке профессора А.Д. Воскресенского как «формирование экономических сообществ близкорасположенных государств посредством торговых соглашений преференциального типа» [1:39], предполагает наличие тесных торгово-экономических связей и отношений между Дальневосточным федеральным округом и субъектами Северо-Восточной Азии, что необходимо установить в процессе исследования. Анализ связей российского Дальнего Востока с региональными субъектами Северо-Восточной Азии будет выполнен с позиции системности, а именно:

- с позиции целостности – как целостного комплекса взаимосвязанных элементов, состоящих из отдельных подсистем;
- с позиции структурированности, акцентируя внимание не столько на свойствах отдельных элементов системы, сколько на свойствах структуры,

способах взаимодействия элементов системы посредством определенных связей и отношений;

- с позиции специфичности;
- с позиции функциональности.

Под связью будем понимать любого рода взаимоотношения между региональными элементами (взаимные ограничения, взаимозависимость, обмен) [8]. Связь рассматриваем как:

- один из основных системообразующих процессов, ее функциональные возможности и потенциал развития, именно связи определяют жизнедеятельность региона как целостной системы;

- как важнейшую системную характеристику, чем больше связей имеет система или ее подсистемы, тем она сложнее, тем больше возможностей для ее высокой организации и развития, тем больше время ее жизнеспособности.

Бизнес-отношения будем рассматривать как «повторяющиеся и предсказуемые связи между хозяйственными агентами» [8].

### **Методологическое обоснование исследований**

Анализ источников показал, что существующие концептуализации и классификации связей (И.В. Блауберг, В.Н. Садовский, Э.Г. Юдин, В.В. Дружинин, Д.С. Конторов) имеют слишком обобщенный характер и трудны для практического применения в рамках проводимых исследований. Для анализа структуры взаимодействия российского Дальнего Востока с региональными субъектами Северо-Восточной Азии необходимо разработать классификационную схему. Учитывая многоплановость, многомерность связей между элементами региональной системы, рассматривать их будем с позиции четырех подходов:

- формального – фиксация наличия и направленности связи;
- функционального – фиксация наличия функциональности в связях;
- логического – объяснение природы связей и возможных направлений ее развития;
- содержательного – анализ содержания связей.

Опираясь на основные положения теории системного анализа, были разработаны классификационные признаки связей применительно к цели проводимых исследований (табл. 1). Анализ связей выполнялся на следующих уровнях:

- 1) уровень субстационального содержание связи (содержательный подход);
- 2) уровень структуры связи (формальный подход);
- 3) уровень функционирования связи (функциональный подход);
- 4) уровень развития связи (логический подход).

В ходе исследования рассматривались как атрибутивные признаки, так и признаки, имеющие количественное выражение. Для измерения атрибутивных признаков использовались классификационные шкалы, для количественных признаков – абсолютные и интервальные шкалы, шкалы конструкторов<sup>1</sup>.

Таблица 1

**Классификационные признаки внешнеторговой связи  
Дальневосточного федерального округа с субъектами Северо-Восточной Азии**

Подход	Уровень анализа связи	Классификация связей в системе	Способ измерения	Признаки
Содержательный	Уровень субстанционального содержания	материально-вещественная связь	Классификационные, абсолютные, интервальные шкалы, шкалы конструкторов.	Объем внешнеторгового оборота. Качественные и количественные характеристики экспорта, импорта.
Формальный подход	Уровень структуры связи	1.направленность <sup>3</sup> (Н), балл	В баллах по шкале конструктора	Односторонняя-двухсторонняя
		2.плотность, объем выраженности связи <sup>4</sup> (V), балл	В баллах по абсолютной шкале	0-1балл: низкая плотность связи 1-2.5 балл: высокая плотность связи 2.5-5 баллов: очень высокая плотность связи Свыше 5 баллов: сверхвысокая плотность связи
		3.регулярность <sup>2</sup> (P), балл	В баллах по шкале конструктора	Непрерывная-дискретная, Долговременная (более пяти лет) - кратковременная (мене пяти лет)
		4.степень открытости	Величина внешнеторговой квоты ВТк, %. В баллах по абсолютной шкале	При уровне ВТ <sub>к</sub> = 25-33% (ВТ <sub>к</sub> = 2.5-3.3. балла) экономика считается открытой
Функциональный подход	Уровень функционирования связи	Функциональность, направленность связи	Величина прецедентного объема ( $V_n = V \cdot P$ ), где объем связи (V) по обобщенным статьям экспорта/импорта и ее регулярность (P) в период 2010-2020 гг. и выраженный в баллах.	-
Логический подход	Уровень развития связи	1.Стабильность	Колеблемость <sup>5</sup> связи, выраженная через коэффициент осцилляции ( $K_R$ ), % или в баллах по абсолютной шкале	В теории статистики $K_R < 33\%$ (или $K_R < 3.3$ . баллов) является показателем стабильности, низкой колеблемости показателей относительно среднего
		2.Вектор Динамики развития связи (ВД)	В баллах по интервальной шкале	См. табл. 2.
		3.Сбалансированность связи	Абсолютная величина баланса внешнеторгового оборота, $B_{вт}$ , \$ млн	-
			$K_{об} = [-1 \div 0]$ - величина экспорта меньше	

			Коэффициент сбалансированности внешне-торгового оборота, $K_{сб}^7$	импорта и стремиться к нулю ( $K_{сб} = -1$ )
				$K_{сб}=0$ , при равенстве величине импорта и экспорта $K_{сб} \in ]0; +1[$ - величина экспорта превышает импорт, $K_{сб}=1$ , если величина импорта стремиться к нулю.
			Коэффициент покрытия импорта экспортом <sup>8</sup> $K_{п}$ , %, или в баллах.	Доля покрытия импорта экспортом. 10 и более баллов – высокое покрытие импорта экспортом; 5-10 баллов – среднее покрытие импорта экспортом; Менее 5 баллов – незначительное покрытие импорта экспортом.

*Примечания:* 1 Под конструктом понимаем понятие, имеющее полюса, противоположные по смыслу, и ряд промежуточных градаций, отражающих различную степень выраженности некоторого качества.

2 Регулярность понимаем, как способность повторяться. В рамках исследования рассматривается хронологический период 2010-2020 (первая половина) г.г. включительно, следовательно, регулярность измеряется в балах от 1 до 11 с шагом 1 балл/год, (Р, балл).

3 Направленность рассматриваем одностороннюю и двустороннюю, соответственно оцениваем 1 и 2 балла. (Н, балл).

4 Объем выраженности связи (плотность) – объем внешнеторгового оборота ДФО представлен в процентах от всего товарооборота ДФО, следовательно, объем (плотность) связи будет изменяться от 0 до 10 баллов (100 %). (V, балл).

5 Под колеблемостью связи понимаем отклонение ежегодного объема внешнеторгового оборота ДФО в период 2010-2020 (первое полугодие) г.г. от среднехронологического ( $KR = R/X_{хр} \cdot 100\%$ ), изменяющийся от 0 (при отсутствии колеблемости значений относительно среднего) и до 100%.

6 Вектор динамики связи определялся как по направлению (положительная - отрицательная), так и по модулю годового градиента изменения доли внешнеторгового оборота ДФО:

$$ВД = N \cdot k, \text{ где}$$

N – частота попадания величины годового градиента в определенный интервал;

k- значение балла данного интервала (табл. 2).

7 Коэффициент сбалансированности внешнеторговой связи (индекс чистой торговли)  $K_{сб} = (Э-И) / (Э+И)$ , изменяется от (-1) до (+1).

8 Коэффициент покрытия импорта экспортом  $K_{п} = Э/И \cdot 100\%$ . Так же измеряется в баллах,  $-100\% = 1$  баллу.

*Источник:* составлено авторами

Таблица 2

**Модель – классификации оценки вектора динамики объема  
внешнеторгового оборота**

Баллы (к)	Интервал изменения погодного градиента, %	Признаки связи
- 6	[-7 ÷ -5[	Отрицательная динамика развития связи
- 4	[-5 ÷ -3[	Средне отрицательная динамика развития связи
- 2	[-3 ÷ -1[	Минимальная отрицательная динамика развития связи
0	[-1 ÷ +1]	Стабильное состояние динамики развития связи
+ 2	[+1 ÷ +3]	Минимальная положительная динамика развития связи
+ 4	] +3 ÷ +5]	Средне положительная динамика связи
+ 6	] +5 ÷ +7]	Положительная динамика развития связи
+ 8	] +7 ÷ +9]	Высокая положительная динамика развития связи

Источник: составлено авторами

**Анализ результатов исследования**

Согласно выше разработанным классификационным признакам связей (табл. 1), внешнеэкономическая деятельность Дальневосточного федерального округа может интерпретироваться на уровне субстанционального содержания как материально-вещественная связь между сибирско-восточной частью России и субъектами Северо-Восточной Азии.

*Анализ структуры внешнеторговой связи Дальневосточного федерального округа с субъектами Северо-Восточной Азии.* Остановимся более детально на структуре связи, во многом определяющей специфические свойства региональной системы Северо-Восточной Азии в целом и сибирско-дальневосточной части России как регионального субъекта. В качестве исходных параметров анализа структуры внешнеторговой связи использованы показатели внешнеторгового оборота Дальневосточного федерального округа в период 2010–2020 (первое полугодие) гг. (рис. 1) и показатели валового регионального продукта ДФО за период 2010–2018 гг. (табл. 3).

Таблица 3

**Показатели валового регионального продукта и внешнеторгового оборота  
Дальневосточного федерального округа за период с 2010 по 2018 гг.**

Наименование / год	2010	2011	2012	2013	2014	2015	2016	2017	2018
ВРП ДФО	2411	2890	3091	3240	3635	4034	4184	4364	5204
ВТО ДФО	1085	1088	1080	1280	1533	1616.5	1488.4	1596	2311.5
ВТО с Респ. Корея	186	313.6	300	320	398	390.4	335.5	392	649.9
ВТО с КНР	217	272	297	352	390	390.4	366	436.8	650
ВТО с Японией	217	249.6	252	349	398	439.2	317.2	302.4	442.2

Источник: составлено авторами на основе [12]

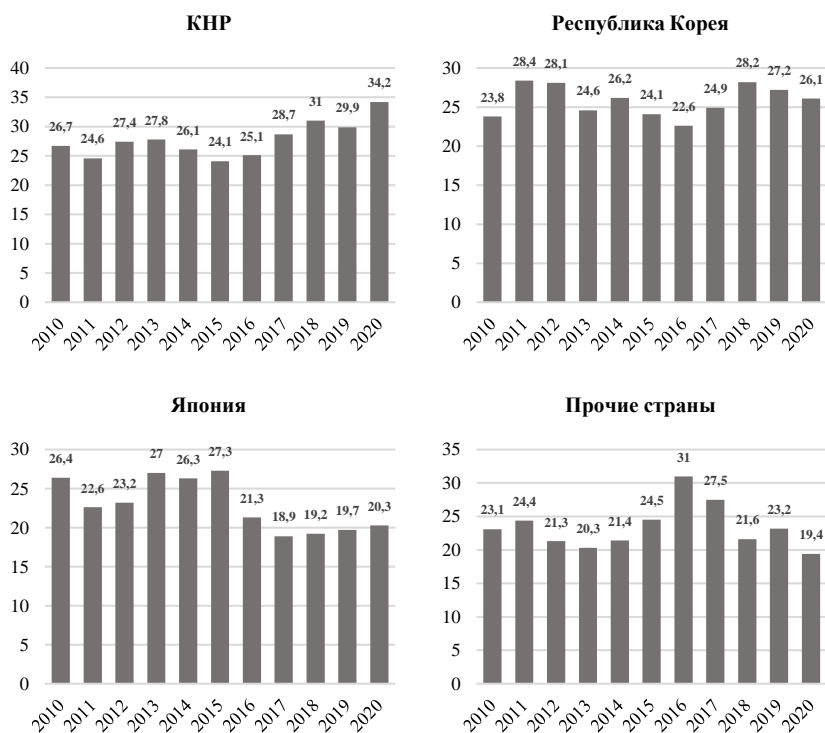


Рис. 1. Динамика внешнеторгового оборота Дальневосточного федерального округа в процентном соотношении от общего объема, %  
 Источник: составлено авторами на основе [12]

Для сравнения рядов динамики моментных показателей объема внешнеторгового оборота ДФО за последние десять лет рассчитаны хронологические показатели для каждого субъекта, как

$$X_{xp} = (1/2X_1 + X_2 + \dots + X_{n-1} + 1/2X_n) / n - 1, (\%, \text{ от общего объема}).$$

Таблица 4

**Динамика внешнеторговой квоты Дальневосточного федерального округа, %**

Наименование / год	2010	2011	2012	2013	2014	2015	2016	2017	2018	2019	2020	X <sub>ср</sub>
ВТ квота ДФО	45	38	35	40	42	40	36	37	44	44	39.7	
ВТ квота с Респ. Корея	7.7	10.9	9.7	9.9	11	9.7	8	9	12.5	12.5	9.8	
ВТ квота с КНР	9	9.4	9.6	10.9	10.2	9.7	8.7	10	12.5	12.5	10	
ВТ квота с Японией	9	8.8	8.1	10.8	11	10.9	7.6	6.9	8.5	8.5	9.1	

Источник: составлено авторами на основе [12]



Таблица 5

**Структуры внешнеторговой связи Дальневосточного федерального округа  
с субъектами Северо-Восточной Азии**

Страна	Регулярность (Р), балл	Направленность (Н), балл	Объем связи (V), балл	Степень открытости связи	
				Внешнеторго- вая квота с субъектами СВА ВТ <sub>к</sub> %	Внешнеторго- вая квота ДФО, ВТ <sub>к</sub> %
КНР	10	2	2.8	10.0	39.7
Республика Корея	10	2	2.6	9.8	
Япония	10	2	2.4	9.1	

Как видно из табл. 3, внешнеторговая деятельность Дальневосточного федерального округа в основном реализуется с тремя странами – КНР, Япония и Республика Корея, на долю которых приходится порядка 75% всего внешнеторгового оборота. Объем внешнеторгового оборота ДФО с каждой из стран практически сопоставим, и изменяется в интервале от 2 до 3 баллов, что свидетельствует о высокой плотности связи (табл. 5). За последние 10 лет двусторонняя (что подтверждается анализом структуры экспорта и импорта ДФО (табл. 5), связь ДФО с вышеперечисленными субъектами СВА характеризуется регулярностью, постоянством, непрерывностью и может считаться долговременной. Критерием международной открытости экономики является показатель внешнеторговой квоты (см. таблицу 4), который имеет довольно высокое значение (порядка 40%). Степень открытости дальневосточной экономики с КНР, Республикой Кореей и Японией практически одинакова, суммарно внешнеторговая квота с этими странами составляет большую часть всей внешнеторговой квоты ДФО.

*Анализ развития внешнеторговой связи Дальневосточного федерального округа с субъектами Северо-Восточной Азии.* Уровень выполненных исследований не позволяет говорить о развитии внешнеторговой связи ДФО, предполагающем переход на новый качественный уровень. На данном этапе анализа мы будем оценивать развитие связи только на уровне ее динамики, стабильности и сбалансированности.

Для оценки степени стабильности/колеблемости показателя объема внешнеторгового оборота ДФО был рассчитан коэффициент осцилляции ( $K_R = R/X_{\text{ср.}} \cdot 100\%$ ), изменяющийся от 0 (при отсутствии колеблемости значений относительно среднего) и до 100%. В теории статистики  $K_R < 33\%$  является показателем стабильности, низкой колеблемости показателей относительно среднего. Показатель колеблемости внешнеторговой связи для трех стран практически сопоставим, и изменяется от 33 до 37 %, что говорит о достаточно хорошей стабильности связи (табл. 6).

Таблица 6

**Структуры внешнеторговой связи Дальневосточного федерального округа с субъектами Северо-Восточной Азии**

Страна	Стабильность связи ( $K_R$ ), %	Вектор динамики развития связи (ВД)	Сбалансированность внешнеторговой связи		
			Баланс ВТ, Б <sub>вт.</sub> , \$, млн	Коэффициент сбалансированности связи, $K_{сб}$	Коэффициент покрытия импорта экспортом, $K_n$ , %
КНР	37	+ 8	+ 1 295	0.28	176
Республика Корея	33	+ 2	+ 3 242	0.83	1 099
Япония	34	- 2	+ 2 007	0.66	494

Источник: составлено авторами

Несмотря на то, что размах вариации объема внешнеторгового оборота ДФО для Республики Корея и КНР практически сопоставим (10,1 и 10,6 соответственно), вектор динамики развития внешнеторгового оборота значительно разнится и по модулю, и по направлению (табл. 7). Наилучшую динамику развития имеет внешнеторговая связь ДФО с Китаем (табл. 6).

Таблица 7

**Вектор динамики связи внешнеторгового оборота ДФО в период с 2010 по первое полугодие 2020 гг.**

Страна	2010-2011	2011-2012	2012-2013	2013-2014	2014-2015	2015-2016	2016-2017	2017-2018	2018-2019	2019-2020
КНР	↓ 2.1*	↑ 2.8	↑ 0.4	↓ 1.7	↓ 2.0	↑ 1.0	↑ 3.6	↓ 2.3	↑ 0.1	↑ 4.3
Республика Корея	↑ 4.6	↓ 0.3	↓ 3.5	↑ 1.6	↓ 2.1	↓ 1.5	↑ 2.3	↑ 3.3	↓ 1.0	↓ 1.1
Япония	↑ 1.3	↓ 3.1	↓ 0.7	↑ 1.8	↑ 3.2	↑ 6.5	↓ 3.5	↓ 5.9	↑ 1.6	↓ 3.8

Примечание: \* - модуль погодового градиента изменения доли внешнеторгового оборота ДФО (%);  $X_{i+1} - X_i$ .

Источник: составлено авторами

Фундаментальным свойством системы является устойчивость, которая применительно к таким сложным, открытым, саморазвивающимся системам как «Регион» определяется активными формами: надежностью, живучестью, адаптируемостью. В рамках выполненных исследований нам удалось на уровне одной связи рассмотреть лишь самую простую форму устойчивости - сбалансированность, под которой понимается уравновешенность между экспортом и импортом. Внешнеторговая деятельность ДФО имеет положительный баланс, самый высокий коэффициент покрытия импорта экспортом имеет внешнеторговая связь с Республикой Кореей (табл. 6).

Анализ функционирования внешнеторговой связи Дальневосточного федерального округа с субъектами Северо-Восточной Азии. По данным Дальневосточного таможенного управления порядка 75% экспорта Дальневосточного федерального округа приходится на КНР, Японию и Республику Корея (табл. 8). Для количественной оценки динамики экспорта ДЭР был

использован параметр прецедентного объема ( $V_{п} = V \cdot P$ ), отражающего объем связи ( $V$ ) по обобщенным группам (статьям) экспорта и ее регулярность ( $P$ ) в период с 2010 по 2020 гг., выраженный в баллах. Товарная структура экспорта хронологически выдержана и более половины экспорта приходится на «продуктовый и сырьевой товары», основные статьи которого представлены на рис. 2. Не сырьевой экспорт эпизодичен и составляет незначительную долю в общей структуре экспорта ДФО.

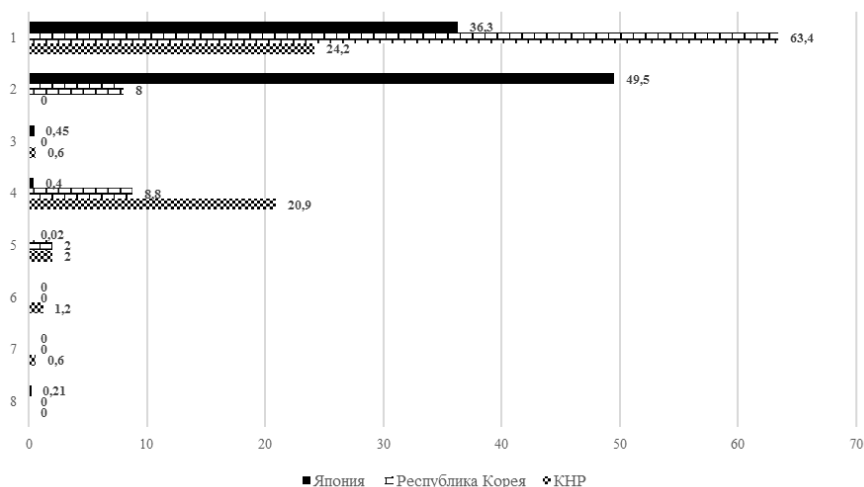


Рис. 2. Основные статьи экспорта Дальневосточного федерального округа, выраженные в баллах прецедентного объема для КНР, Японии, Республики Корея

Примечание: 1 – нефть сырая; 2 – газы нефтяные, углеводороды газообразные; 3 – уголь каменный и твердое топливо из него; 4 – рыба мороженая, ракообразные; 5 – нефть и нефтепродукты (кроме сырья); 6 – лесоматериалы; 7 – вертолеты, самолеты; 8 – буксиры и суда-толкачи

Источник: составлено авторами

Таблица 8

**Динамика объема экспорта ДФО, % от стоимости экспорта**

Страна	2010	2011	2012	2013	2014	2015	2016	2017	2018	2019	2020 (первое полуг.)
КНР	16.6	16.5	19.8	19.4	19.1	18.8	21.8	24.6	25.8	24.4	26.6
Республика Корея	30.5	33.6	32.3	30.1	32.0	28.8	26.2	27.6	32.5	32.7	31.7
Япония	33.3	27.2	28.8	32.6	29.7	31.7	25.7	21.7	21.7	21.1	22.3
Прочие страны, не входящие в регион СВА	19.6	22.7	19.1	17.9	19.2	20.7	26.3	26.1	20	21.8	19.4

Источник: составлено авторами

Таблица 9

**Основные статьи экспорта ДФО**

Основные статьи экспорта	Страна	Объем, \$ млн.		Удельный вес в структуре экспорта ДФО, %	
нефть сырая и нефтепродукты сырые	Республика Корея	2 211,7	2 267,8	19,7	33,07
	КНР	55, 147		4,9	
	Япония	0,953		8,47	
газы нефтяные и углеводородные газообразные продукты	Республика Корея	381,69	1 521,26	3,39	13,52
	Япония	1 139,57		10,13	
рыба мороженая, ракообразные	Республика Корея	0,310	0,987	2,76	8,76
	КНР	0,677		6,0	
уголь каменный и твердое топливо из него	КНР	25,176	25,337	2,24	3,67
	Япония	0,161		1,43	

Источник: составлено авторами по данным ДВ таможенного управления на первое полугодие 2020 г.

Таблица 10

**Динамика объема импорта ДФО**

Страна	2010	2011	2012	2013	2014	2015	2016	2017	2018	2019	2020
КНР	51.4	46.7	46.3	41.7	45.1	42.6	39.4	42.8	53.5	47.9	47
Корея	11.6	14.4	17.9	21.1	10.6	7.6	11	15.4	9.0	8.4	9
Япония	10.0	9.9	9.4	14.1	16.9	12.2	7.3	9.3	7.9	14.8	14
прочие	27	29	26.4	23.1	27.4	37.6	40.3	32.5	29.6	28.9	30

Источник: составлено авторами

Таблица 11

**Основные статьи импорта ДФО**

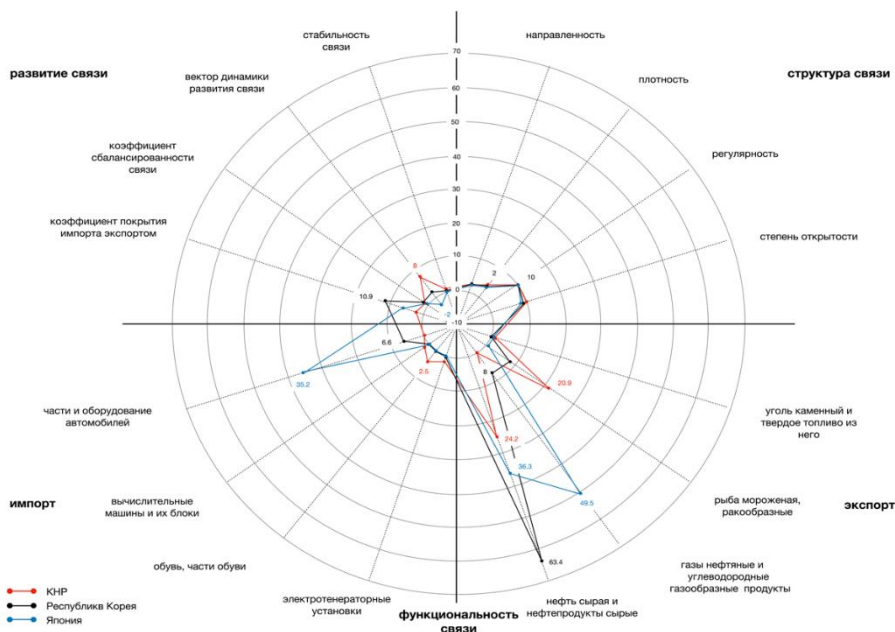
Основные статьи импорта	Страна	Объем, \$ млн.		Удельный вес в структуре импорта ДФО, %	
части и оборудование автомобилей 8701-8705	Япония	242,745		6,7	
вычислительные машины и их блоки	КНР	163,402		4,5	
бульдозеры, экскаваторы и т.д.	КНР	5,871	29,567	1,6	2,25
	Республика Корея	23,696		0,65	
суда круизные, паромы, грузовые и др.	Республика Корея	66,868		1,85	
двигатели внутреннего сгорания с искровым зажиганием	Япония	42,239		1,2	
нефтепродукты кроме сырых	Республика Корея	19,801		0,55	

Источник: составлено авторами по данным ДВ таможенного управления на первое полугодие 2020 г

**Заключение**

Для обоснования региональной субъектности сибирско-дальневосточной части России в региональной структуре Северо-Восточной Азии, для определения его предметно-пространственных границ использован системный подход. С позиции целостности сибирско-дальневосточная часть Северо-

Восточной Азии связана со следующими региональными субъектами: Китайской Народной Республикой, республикой Корея и Японией прочной (объем-



ной), регулярной, стабильной двусторонней внешнеторговой связью. С позиции структурированности эта связь по типу проявления - смешанная: детерминированная и вероятностная (гибкая связь); по типу композиционной структуры – координационная: связь равноправных партнеров. С позиции специфичности внешнеторговая деятельность сибирско-дальневосточной части России в подавляющей степени сосредоточена на ведущих экономиках Северо-Восточной Азии (более 70% от общего объема внешней торговли) и обособлена от других стран. С позиции функциональности региональная субъектная идентичность сибирско-дальневосточной части России - экспортно-ресурсная, на долю которой приходится более 60% от всего экспорта. Внешнеторговая деятельность ДФО имеет положительный баланс, самый высокий коэффициент покрытия импорта экспортом внешнеторговой связи с Республикой Кореей (рис.3).

Рис. 3. Структурно-пространственная схема внешнеторговых связей Дальневосточного федерального округа с субъектами Северо-восточной Азии

Источник: составлено авторами

Для комплексной оценки возможностей дальнейшего развития внешнеторговой связи Дальневосточного федерального округа со странами Северо-Восточной Азии выполнен SWOT-анализ, результаты которого представлены на рис. 4.

<i>Сильные стороны связи</i>	<i>Слабые стороны связи</i>
<ol style="list-style-type: none"> <li>1. Высокая хронологическая стабильность связи</li> <li>2. Положительный баланс внешнеторгового оборота с высоким покрытием импорта</li> <li>3. Высокий коэффициент сбалансированности связи</li> <li>4. Высокая плотность, долговременность, регулярность, двусторонность, непрерывность связи</li> <li>5. защита внутреннего российского рынка от внешнеэкономической экспансии бизнеса СВА</li> <li>6. Географическая близость</li> <li>7. Открытость национальных экономик СВА (в том числе ДФО)</li> </ol>	<ol style="list-style-type: none"> <li>1. Явно выраженная ресурсная ориентированность экспорта ДФО</li> <li>2. Недостаточная развитость транспортной инфраструктуры</li> <li>3. Экспортноориентированная политика ведущих экономик СВА</li> </ol>
<i>Возможности развития связи</i>	<i>Угрозы развития связи</i>
<ol style="list-style-type: none"> <li>1. Положительная динамика развития</li> <li>2. Ресурсная и технологическая взаимодополняемость</li> <li>3. Возможность расширения рынков сбыта</li> <li>4. Интенсивное развитие экономик СВА в условиях ограниченной емкости внутреннего рынка и нехватки природных ресурсов</li> </ol>	<ol style="list-style-type: none"> <li>1. Нерешенность исторических проблем и территориальные притязания [13]</li> <li>2. Технонационализм, борьба за технологическое лидерство ведущих экономик СВА.</li> </ol>

*Рис. 4. SWOT-анализ внешнеторговой связи Дальневосточного федерального округа с субъектами Северо-Восточной Азии*

*Источник:* составлено авторами

Опираясь на модель региональной консолидации профессора А.Д. Воскресенского, выделим основные факторы территориально-экономической интеграции в рамках регионального пространства [1]:

- фактор географической близости;
- фактор экономической «взаимодополняемости, когда комплементарная взаимозависимость в целом превышает конфликтную» [1];
- фактор интеграции экономических процессов, при которой доля товарооборота с региональным субъектом приближается к половине от общеторгового оборота.

Помимо объективного фактора географической близости, Дальневосточный федеральный округ-сибирско-дальневосточная часть России имеет региональную экономическую «комплементарную взаимодополняемость», что эмпирически подтверждено наличием прочных хронологически выдержанных торгово-экономических связей с тремя основными субъектами Северо-Восточной Азии, на долю которых приходится более половины общеторгового оборота.

Учитывая упорядоченность и функциональность внешнеторговой деятельности Дальневосточного федерального округа, можно говорить не только о целостности, но и о структурности, функциональности взаимоотношений ДФО с региональными субъектами, что с позиции системности позволяет рассматривать сибирско-дальневосточную часть России (ДФО) как региональный субъект Северо-Восточной Азии, как региональный торгово-экономический актор Северо-Восточной Азии.

#### *Список источников / References*

1. Воскресенский А.Д. Концепции регионализации, региональных подсистем, региональных комплексов и региональных трансформаций в современных международных отношениях // Сравнительная политика. №2(8), 2012. С. 30- 56. [Voskresenskij A.D. Konceptii regionalizacii, regional'ny`x podsystem, regional'ny`x kompleksov i regional'ny`x transformacij v sovremenny`x mezhdunarodny`x otnosheniyax // Sravnitel'naya politika. №2(8), 2012. Pp. 30- 56.]

2. Воскресенский А.Д. «Большая Восточная Азия»: мировая политика и региональные трансформации / под ред. А.Д. Воскресенского. - М.: МГИМО-Университет, 2010. – С. 83-123. [Voskresenskij A.D. «Bol'shaya Vostochnaya Aziya»: mirovaya politika i regional'ny'e transformacii / pod red. A.D. Voskresenskogo. - M.: MGIMO-Universitet, 2010. – Pp. 83-123.]
3. Гладкий Ю.Н., Чистобаев А.И. Регионоведение. М.: Гардарики, 2002. 384 с. [Gladkij Yu.N., Chistobaev A.I. Regionovedenie. M.: Gardariki, 2002. 384 p.]
4. Гранберг А.Г. Основы региональной экономики. М.: ГУ ВШЭ, 2000. 495 с. [Granberg A.G. Osnovy regional'noj ekonomiki. M.: GU VShE, 2000. 495 p.]
5. Ефремова К.А. От регионализма к трансрегионализму: теоретическое осмысление новой реальности//Сравнительная политика и геополитика. Т.8, № 2. 2017. С.58-72. [Efremova K.A. Ot regionalizma k transregionalizmu: teoreticheskoe osmyslenie novoj real'nosti//Srvnitel'naya politika i geopolitika. T.8, № 2. 2017. Pp.58-72.]
6. Киреев А.А. Понятие «регион» и предметно-методологические проблемы регионоведения // Регионалистика. 2014. Т.1 № 1. С. 18-32. [Kireev A.A. Ponyatie «region» i predmetno-metodologicheskie problemy regionovedeniya // Regionalistika. 2014. T.1 № 1. Pp. 18-32.]
7. Основы регионаведения / Под. Ред. И.Н. Барыгина. М.: Гардарики, 2007. - 399 с. [Osnovy regionavedeniya / Pod. Red. I.N. Barygina. M.: Gardariki, 2007. - 399 p.]
8. Радаев В.В. Экономическая социология. М.: Издательский дом ГУ-ВШЭ, 2005. - 286 с. [Radaev V.V. Ekonomicheskaya sociologiya. M.: Izdatel'skij dom GU-VShE, 2005. - 286 p.]
9. Транснациональные политические пространства: явления и практика / Отв. Ред. М.С. Стрежнева. - М.: Весь мир, 2011. – С. 44-51. [Transnacional'ny'e politicheskie prostranstva: yavleniya i praktika / Otv. Red. M.S. Strezhneva. - M.: Ves`mir, 2011. – Pp. 44-51.]
10. Туровский Р.Ф. Политическая регионалистика. М.: Изд. дом ГУ ВШЭ, 2006. -780 с. [Turovskij R.F. Politicheskaya regionalistika. M.: Izd. dom GU VShE, 2006. -780 p.]
11. Сайт «Федеральная таможенная служба» [Электронный ресурс] - 2020. [Sajt «Federal'naya tamozhennaya sluzhba»]. Режим доступа: <https://customs.gov.ru/press/aktual-no/document/226363>
12. Сайт «Территориальный орган Федеральной службы государственной статистики по Приморскому краю» [Электронный ресурс] - 2020. [Sajt «Territorial'nyj organ Federal'noj sluzhby gosudarstvennoj statistiki po Primorskому краю»]. Режим доступа: <https://primstat.gks.ru/>
13. Федоровский А. Корейский кризис и региональные процессы в северо-восточной Азии // Мировая экономика и международные отношения, 2020, том 64, № 1, с. 46-55 2020 г. [Fedorovskij A. Korejskij krizis i regional'ny'e processy v severo-vostochnoj Azii // Mirovaya ekonomika i mezhdunarodny'e otnosheniya, 2020, tom 64, № 1, pp. 46-55 2020.]
14. Agnew J. Regions on the Mind Does Not Equal Regions of the Mind//Progress in Human Geography, 1999, Vol. 23, No. 1, p.93.
15. Paasi, A. The Region, Identity, and Power// Procedia-Social and Behavior Sciences, 2011. Vol.14, №. 1, pp.10-11.
16. References

**Сведения об авторах / About authors**

**Соколова Дарья Андреевна**, кандидат социологических наук, доцент, доцент кафедры менеджмента, Школа экономики и менеджмента, Дальневосточный федеральный университет. 690022 Россия, г. Владивосток, о-в Русский, кампус ДВФУ, корпус G.

*E-mail: sokolova.dand@dvfu.ru*

Daria A. Sokolova, Candidate of Economics Sciences, Associate Professor, Associate Professor of the Department of Management, School of Economics and Management, Far Eastern Federal University. Building G, FEFU campus, Russky Island, Vladivostok, Russia 690922.

*E-mail: sokolova.dand@dvfu.ru*

**Павлющенко Ксения Игоревна**, магистрант, Школа экономики и менеджмента, Дальневосточный федеральный университет. 690022 Россия, г. Владивосток, о-в Русский, кампус ДВФУ, корпус G. *E-mail: pavliushchenko.ki@dvfu.ru*

Ksenia I. Pavliushchenko, Master student, School of Economics and Management, Far Eastern Federal University. Building G, FEFU campus, Russky Island, Vladivostok, Russia 690922.

*E-mail: pavliushchenko.ki@dvfu.ru*